

WIRTSCHAFT & TOURISMUS

FREIZEIT ERLEBEN



Entdecke den Landkreis Roth
Ausflugstipps und Tourenvorschläge



INHALT

Entdecken und genießen im Landkreis Roth

• 16 Gemeinden - ein Landkreis Roth	05-17
• Radtouren Tipps	19-27
• Wander Tipps	29-33
• Gastgeber im Landkreis Roth	35-37
• Kinder und Familien	39-55
• Genuss im Landkreis Roth	57-61
• Entdecken und Erleben	63-77
• Museen im Landkreis Roth	79-83
• Immer was los im Landkreis Roth	85-95
• Informationsstellen	98-99

IMPRESSUM

Herausgeber: Landratsamt-Roth, Kultur und Tourismus,
Weinbergweg 1, 91154 Roth, Tel. 09171 81-1329, www.urlaub-roth.de, tourismus@landratsamt-roth.de

Gestaltung: designlöwen, Nürnberg, www.designloewen.com

Bilder: Landratsamt Roth, Kommunen des Landkreises Roth, Andreas Baumann, Christian Beck, Brigitte Behr, Bernhard Bergauer, Joel Bougnot, Frank Boxler, Peter Dörfel, Viola De Geare, Julian Karch, Stefan Loy, Knut Pflaumer, Oliver Frank, Andrea Gaspar-Klein, Stefan Gruber, David Hartfiel, Andreas Hub, Guntram Rudolph, Birgit Ruckriegel, Guntram Rudolph, Stefanie Ryschka, Eva Schultheiß, Florian Trykowski, Wim van den Broek, Flavia Zaunseder, Nürnberg Luftbild – Hajo Dietz

Kartografie: Kai Wendler, Ingenieurbüro für Kartografie

Kartengrundlage: Geobasisdaten © Bayerische Vermessungsverwaltung 2026

Druck und Verarbeitung: Wünsch Druck GmbH, Ursensollen

Auflage: 5.000, 2026

VORWORT



Liebe Urlauberinnen und Urlauber,
liebe Erholungssuchende, aber gerade auch: liebe Mitbürger.

Die folgenden Seiten möchten Sie einladen. Machen Sie sich eine schöne Zeit im Landkreis Roth! Entdecken Sie, ganz gemäß dem Untertitel, unsere Natur, unsere Kultur, unsere Kulinarik, unsere Veranstaltungen, unsere Menschen. Denn vor allem die sind es, die uns ausmachen.

Ich bin mir sicher, dass wir all Ihre Wünsche und Erwartungen erfüllen. Weil wir herzliche Begegnungen ermöglichen und mit tollen Angeboten aufwarten: Von A wie Alpaka-Wanderung und Aussichtsplatz bis Z wie Zeitreise und Zeltplatz – und eine Wucht dazwischen. Wir können Groß – Musikfestivals, Triathlon, Theater – und Klein, aber fein: Das Michael-Kirschner-Museum in Stauf oder der Pilzlehrpfad in Kammerstein. Wir können laut beim Anfeuern von Triathleten, wir können leise bei einem Sonnenuntergang am Rothsee. Wir bieten Aufregendes, Spannendes und Entspannendes. Regionalität, Originalität, Kochkunst. Bei uns sind Sie gut aufgehoben.

Alles, was Sie für unvergessliche Momente, für Ihr „Roth“-Erlebnis brauchen, finden Sie auf den folgenden Seiten. Aufbereitet nach Themen und Orten, als Touren oder Tipps. Angereichert mit Fakten und untermalt mit Bildern, die Lust auf unsere Region machen.

Herzlich willkommen im Landkreis Roth!

Ihr/Euer
Ben Schwarz
Landrat



Viele weitere Freizeittipps online
unter www.urlaub-roth.de



16 GEMEINDEN EIN LANDKREIS ROTH



Idylle im Schwabachtal

Rohr

Unsere Reise durch die 16 Gemeinden, die den Landkreis Roth bilden, beginnt ganz im Nordwesten. Hier liegt die Gemeinde Rohr im Herzen Mittelfrankens und des Fränkischen Seenlandes im lieblichen Tal der Schwabach.



Links und rechts des Heidenbergs

Büchenbach und Kammerstein

Der Heidenberg prägt als weithin sichtbare Landmarke die Landschaft im Norden des Landkreises. Wanderwege wie der Sagenwanderweg erschließen das weitläufige Waldgebiet, das die Gemeinden Kammerstein und Büchenbach verbindet.



Rohr

Um 800 wurde bereits eine Mühle bei Kottensdorf und im Jahr 1166 der Ort Rohr erstmals erwähnt. 17 Ortschaften mit ca. 3.800 Einwohnern gibt es heute im Gemeindegebiet. Ein weitläufiges Wandergebiet in hügeliger Landschaft, gut ausgebaute Radwege, fernab von Verkehr und Lärm, helfen dabei Erholung zu finden. Hier findet sich auch Deutschlands erster interaktiver WitzeWanderweg (www.witzewanderweg.de) und eine 9-Loch Golfanlage in Nemsdorf/Göckenhof. Der Gemeindeteil Gustenfelden im Schwabachtal mit vier Hofläden steht ganz im Zeichen regionaler Produkte.



Büchenbach

Büchenbach wurde im Jahr 1249 erstmals urkundlich erwähnt. Im mittelfränkischen Keuperbecken liegt die Gemeinde Büchenbach mit ca. 5.500 Einwohnern; eingebettet zwischen dem idyllischen Aurachtal im Süden und dem Rednitztal im Osten, grenzt sie mit dem Heidenberg ab. Büchenbach und seine 12 Gemeindeteile sind reich an geschichtlicher Vergangenheit. Gut markierte Wanderwege begleiten durch die reizvolle Landschaft. Auf dem „Sagen- und Reichsstraßenwanderweg“ wandeln die Besucher auf den Spuren alter Reichsstraßen und uralter Sagen und Legenden.



Gemeinde Rohr • Alte Gasse 1 • 91189 Rohr
Tel.: 09876 9775-0 • info@rohr-mfr.de • www.rohr-mfr.de



Gemeinde Büchenbach • Rother Straße 8 • 91186 Büchenbach
Tel.: 09171 9795-0 • info@buechenbach.de • www.buechenbach.de



Kammerstein

Die Gemeinde Kammerstein liegt auf halbem Weg zwischen Nürnberg und dem Fränkischen Seenland. Zahlreiche traditionelle Gasthäuser, gemütliche Biergärten sowie gepflegte Wander- und Radwege zwischen Heidenberg, Volkach- und Aurachtal laden zum Verweilen ein. Sehenswert sind unter anderem das Exulantendenkmal in Kammerstein, die historische Aurachbrücke in Barthelmesaurach und die Jakobuskapelle im Heidenberg sowie das Informationszentrum zur Reichsburg in Kammerstein. In Rudelsdorf beleuchtet das „Info-Zentrum Tabakanbau in Franken“ die Bedeutung dieser Sonderkultur für die Region.



Gemeinde Kammerstein • Dorfstraße 10 • 91126 Kammerstein
Tel.: 09122 9255-0 • info@kammerstein.de • www.kammerstein.de



Rednitzhembach

Rednitzhembach, das seinen Namen dem Zusammenfluss von Rednitz und Hembach verdankt, ist ein ideales Ausflugsziel für puren Freizeitgenuss. Weit hin bekannt ist der Rednitzhembacher Kunstweg mit seinen 60 Kunstwerken. Die Walpersdorfer Straße hat sich zu einer Freizeitmeile entwickelt. Der Walpersdorfer Weiher lädt Radler und Spaziergänger für eine Pause ein. Das Kneippbecken nahe Feuerwehrhaus und Schlittschuhweiher sorgt für Abkühlung und für die Kleinen gibt es daneben einen Wasserspielplatz. Am anschließenden Minigolfplatz können Groß und Klein ihre Bahnen rund um lustige Figuren spielen und bei der Kahnfahrt warten Boote, Kanus und SUP's auf die Wasserfreunde. Darüber hinaus werden Wanderungen mit Alpakas angeboten.



Gemeinde Rednitzhembach • Rathausplatz 1 • 91126 Rednitzhembach
Tel.: 09122 692-122 • info@rednitzhembach.de • www.rednitzhembach.de

Vielfalt am Main-Donau Kanal Rednitzhembach und Schwanstetten

Im Süden von Nürnberg führt der Main-Donau-Kanal in den Landkreis Roth. Auf seinem Weg nach Süden trifft er dort zunächst auf die Gemeindegebiete von Rednitzhembach und Schwanstetten.



Schwanstetten

Der Markt Schwanstetten ging aus dem früheren Markt Schwand und der damaligen Gemeinde Leers-tetten hervor. Der Main-Donau-Kanal berührt im Westen das Gemeindegebiet und die Schleuse Leerstetten ist mit einer Hubhöhe von 24,67 m eines der größten Schleusenbauwerke Europas. Einen Besuch wert sind unter anderem die Kirchen in Schwand und Leers-tetten, die Schleuse, die Kohlenmeiler in Furth, die Wander-, Reit- und Radwege, das Bowling-Center, die Spielplätze, der Indoor-Spielplatz und die Bücherei.



Markt Schwanstetten • Rathausplatz 1 • 90596 Schwanstetten
Tel.: 09170 2890 • markt@schwanstetten.de • www.schwanstetten.de

Vor den Toren von Nürnberg

Wendelstein

Ganz im Nordosten des Landkreises, direkt an der Nürnberger Stadtgrenze, durchquert der historische Ludwig-Donau-Main-Kanal den Landkreis Roth.



Die Drei am Rothsee

Roth, Allersberg und Hilpoltstein

Inmitten des Landkreises, zwischen Roth, Allersberg und Hilpoltstein, liegt mit dem Rothsee ein wahres Freizeitparadies. Hier trifft aktive Freizeit auf Ruhe und Natur, spannende Geschichte auf sportliche Action und es findet sich für jeden Geschmack das ideale Ausflugsziel.



Wendelstein


Der idyllische Ludwig-Donau-Main Kanal (im 19. Jh. ein technisches Meisterwerk der Baukunst) ist ein beliebtes Ausflugsziel für Wanderer und Radfahrer. Die Allerheiligenkirche in Kleinschwarzenlohe birgt mit dem Schnitzaltar von Tilman Riemenschneider ein wahres Kleinod. Alte Wendelsteiner Handwerkskunst kann man im Drechsler- und Metalldrückermuseum kennenlernen. Der Kunigunde-Creutzer-Stationenweg erinnert an Wendelsteins berühmte Tochter. Die Kleinkunstbühnen „Jegelscheune“ und „Casa de la Trova“ laden ganzjährig ein. Das Jazz & Blues Open rund um den 1. Mai begeistert jährlich tausende Besucherinnen und Besucher.



Roth

25 km südlich von Nürnberg gelegen, mitten im Fränkischen Seenland, bettet sich die 25.000 Einwohner-Stadt in eine malerische und abwechslungsreiche Landschaft ein. Die idyllische historische Altstadt, die zahlreichen Freizeitmöglichkeiten, das attraktive Kulturangebot sowie die fränkische Gastfreundschaft machen Roth zu einer Stadt, in der es sich lohnt, eine Zeit lang zu verweilen. Besonders sehenswert ist das markgräfliche Jagdschloss Ratibor direkt im Zentrum der Stadt. An einem Wochenende im Juli herrscht in der ganzen Kreisstadt Ausnahmezustand: dann steht hier das Zielstadion der „Challenge Roth“, der größten Triathlonveranstaltung (Langdistanz) der Welt.

 **Mark Wendelstein** • Schwabacher Straße 8 • 90530 Wendelstein
Tel: 09129 401-0 • info@wendelstein.de • www.wendelstein.de

 **Stadt Roth** • Hauptstraße 1 (ab 28.09.26: Kirchplatz 8) • 91154 Roth
Tel. 09171 848-513 • tourismus@stadt-roth.de • www.stadt-roth.de



Allersberg

Genießen Sie die Nähe zum Rothsee mit seinen reizvollen Badestränden sowie die gut beschilderten Wander- und Radwege in und um Allersberg. Besonders zu empfehlen sind die Themenwanderwege. Vom kürzlich sanierten Freibad über Reitanlagen bis hin zu Tauchschulen hat Allersberg eine große Freizeitvielfalt zu bieten. Besonders sehenswert, der barocke Marktplatz mit Torturm, Heckelhaus und GilardiHaus als einstiger Sitz der Allersberger Drahtbarone mit den GilardiHöfen und vielfältigen Veranstaltungsmöglichkeiten im GilardiSaal. Bei zahlreichen Veranstaltungen im Jahresverlauf zeigt sich Allersberg in Feststimmung, wie beim großen Faschingszug, der Kirchweih, dem Bürgerfest oder dem Weihnachtsmarkt mit Besuch des Nürnberger Christkinds.



Markt Allersberg • Marktplatz 1 • 90584 Allersberg
Tel. 09176 509-39 • tourismus@allersberg.de • www.allersberg.de



Hilpoltstein

Idyllisch inmitten des Fränkischen Seenlands gelegen, bietet die Burgstadt am Rothsee Erholung und Kultur ebenso wie zahlreiche Freizeitaktivitäten. Auf den Spuren der über tausendjährigen Geschichte erkunden Sie Hilpoltsteins historische Schätze! Die kulturellen Höhepunkte sind das Mittelalterfest im Mai und das berühmte Burgspiel im Juli und anschließend das große Burgfest zum historischen Ereignis des Einzugs der Pfalzgräfin von Sulzbach Dorothea Maria. Spazieren Sie an der alten Stadtmauer entlang, vorbei an malerischen Fachwerkhäusern und der mittelalterlichen Burgruine. Bestaunen Sie die einmaligen Stuckdecken der stattlichen Residenz und erleben Sie im Stadtmuseum die wechselvolle Geschichte Hilpoltsteins.



Stadt Hilpoltstein • Kirchenstraße 1 • 91161 Hilpoltstein
Tel. 09174 978-505 • tourismus@hilpoltstein.de • www.hilpoltstein.de

Rund um den Brombachsee

Die Rezatgemeinden Spalt, Georgensgmünd, Röttenbach

Nördlich des Brombachsees ist die Landschaft hügelig und von Tälern durchzogen. Im Tal der Fränkischen Rezat liegt die Hopfen- und Bierstadt Spalt. Die Schwäbische Rezat kommt von Süden und passiert auf ihrem Weg in den Landkreis Roth die Gemeinde Röttenbach. In Georgensgmünd vereinen sich die beiden Flüsse und werden zur Rednitz.



Spalt

Malerische Altstadtgassen, verträumte Winkel und Historie liegen in der Luft. Sie spüren diese Romantik, wenn Sie das erste Mal Spalt betreten. Die Geschichte der Hopfen- und Bierstadt mit der einzigen kommunalen Stadtbrauerei Deutschlands erleben Sie im interaktiven Museum HopfenBierGut im Kornhaus. Fränkische Genüsse servieren Ihnen lokale Gastronomen im Genussort Spalt – einer von 100 in Bayern. Traditionsbewusst und dennoch modern. Das Wandermekka des Fränkischen Seenlandes mit 16 Rundwanderwegen, Premiumwanderweg Spalter Hügelland Tour und wunderschöne Panoramawege auf der Sonnenseite des Brombachsee. Open-Air-Konzerte mit Stars von Weltrang, einer der schönsten Weihnachtsmärkte Süddeutschlands sowie ein herrliches Seezentrum in Enderndorf am See mit und Yachthafen und malerische Bilderbuchdörfer im Spalter Hügelland.



Stadt Spalt • Gabrieliplatz 1 • 91174 Spalt
Tel. 09175 796550 • info@hopfenbiertgut.de • www.spalt-tourismus.de



Georgensgmünd

Am Zusammenfluss von Fränkischer und Schwäbischer Rezat gelegen, kann Georgensgmünd auf eine lange und ereignisreiche Geschichte zurückblicken. Das idyllische Zentrum mit seinen Fachwerk- und Sandsteinbauten, seinen Wasserwegen, Brücken und Stegen ist ebenso sehenswert wie die zahlreichen Skulpturen, die aus der Gemeinde eine „Open-Air-Galerie“ machen. Einblick in die fast 400jährige jüdische Historie des Ortes bieten die ehemalige Synagoge und der jüdische Friedhof mit Taharahaus – ein einmaliges Zeugnis fränkischen Landjudentums.



Gemeinde Georgensgmünd • Im „Meiersbeck“ • Marktplatz 6 • 91166 Georgensgmünd
Tel. 09172 703-70 • tourismus@georgensgmueund.de • www.georgensgmueund.de



Röttenbach

Die Gemeinde Röttenbach liegt verkehrsgünstig an der Bundesstraße 2 und an der Bahnlinie Nürnberg-München. Die Ortsteile Mühlstetten und Niedermauk liegen im Tal der Schwäbischen Rezat, die Ortsteile Ober- und Unterbreitenlohe grenzen an die Brombachsee-Anliegergemeinden Pleinfeld und Spalt an. Für die Freizeitgestaltung in Röttenbach nutzen Sie die malerischen Wanderwege an der Schwäbischen Rezat, im Tiefenbachtal und im Tal des Röttenbachs mit Kneippbecken und Mehrgenerationenspielgeräten. Die Radtouren auf den ausgedehnten Waldwegen ergänzen das Angebot. Besonders sehenswert sind die beiden Kirchen, Sankt Ulrich in Röttenbach und Sankt Sebastian in Niedermauk.



Gemeinde Röttenbach • Rathausplatz 1 • 91187 Röttenbach
Tel. 09172 6910-0 • 09172 6910-30 • info@roettenbach.de • www.roettenbach.de

Geschichte an der Burgenstraße Abenberg

Burgen und Schlösser prägen den Landkreis Roth. Eines der eindrucksvollsten Burgenbauwerke zieht in Abenberg seit vielen Jahrhunderten die Blicke auf sich.



Abenberg

Schon von weitem ist die Abenberger Burg zu sehen, die den Altstadt kern dominiert. Direkt durch die Stadt führt auch „Die Burgenstraße“. Auf der Burg befindet sich neben einem Hotel das abwechslungsreiche und sehr innovative Burgmuseum und das bekannte Klöppelmuseum. Über 60 km markierte Rundwanderwege, sowie ein gut ausgebautes Radwegenetz führen auch in die acht Ortsteile der Stadt. Ein neuer Rundweg „Von der Burg zur Stadt“ führt auf 15 Stationen auf die Spuren der Abenberger Geschichte rund um die Altstadt. Sehenswert sind neben der Burg auch die Stillakirche beim Kloster Marienburg. Die Stadt bietet neben dem Naturbadeweiher einen voll ausgestatteten Wohnmobilstellplatz, sowie einen internationalen Golfplatz (27-Loch), der für seine naturnahe Gestaltung ausgezeichnet wurde.



Stadt Abenberg • Stillaplatz 1 + 3 • 91183 Abenberg
Tel. 09178 9880-0 • info@stadt-abenberg.de • www.abenberg.de

Auf den Fränkischen Jura

Heideck, Thalmässing und Greding

Die höchsten Erhebungen im Landkreis werden vom Fränkischen Jura gebildet. Ganz im Süden warten auf entdeckungslustige Wanderer und Radfahrer nicht nur steile Anstiege sondern auch wunderschöne Ausblicke.



Thalmässing

In einem weiten Talgrund, umgeben von bewaldeten Höhen, liegt der Markt Thalmässing im Naturpark Altmühltal. Knapp 200 km markierte Wanderwege, darunter drei zertifizierte Premiumwege, und traumhaft gelegene Picknickplätze neben uralten Bäumen und herrlichen Wiesen laden zu Rast und Spiel ein. Eine spannende Reise in die regionale Vergangenheit im „Fundreich Thalmässing“. Das Fundreich bezeichnet den Dreiklang aus dem Archäologischen Museum am Marktplatz, dem Geschichtsdorf in Landersdorf und den Archäologischen Wanderwegen. Sie erkunden so auf spannende Weise die bis in die Steinzeit reichende Thalmässinger Siedlungslandschaft.



Markt Thalmässing • Stettener Straße 26 • 91177 Thalmässing
Tel. 09173 909-0 • info@thalmaessing.de • www.thalmaessing.de



Heideck

Mit seinen rund 4.700 Einwohnern liegt Heideck in einer waldreichen, hügeligen Umgebung. Der Schloßberg mit seinen 607 Metern bietet einen herrlichen Ausblick, der an klaren Tagen bis in die Fränkische Schweiz und nach Nürnberg reicht. Zu Füßen dieses Berges liegt das Frankenstädtchen Heideck mit seinem historischen Stadtkern und schönen Fachwerkhäusern. Jeweils am dritten Wochenende im Juli findet das traditionelle „Heidecker Heimatfest“ statt. Heideck bietet abwechslungsreiche Freizeitmöglichkeiten, wie z.B. das beheizte Freibad, den Familienlebnispfad Schloßberg oder auch den Laibstädter Geschichtsweg mit rekonstruiertem Bergstollen bei Laibstadt laden zum Verweilen ein.



Greding

Greding, die „Stadt der 21 Türme“, ist das „Tor zum Altmühltal“. Die Stadt liegt malerisch eingebettet in die Höhen des Fränkischen Jura und beeindruckt vor allem durch seine schöne Naturlandschaft, eine über 900-jährige Geschichte, gastfreundliche Menschen und seine hervorragende Gastronomie. Greding gilt als eines der schönsten Wander- und Ausflugsziele des Naturparks Altmühltal. 15 sehr gut gewartete Wanderwege mit einer Streckenlänge von mehr als 120 km nehmen Sie mit zu beeindruckenden Kulturdenkmälern und fast unberührt anmutenden Naturlandschaften. Der mittelalterliche Mauerring mit 18 Wehr- und 3 Tortürmen, die romanische Martins-Basilika, das Jagdschloss und einer der letzten romanischen Karner Bayerns lassen längst vergangene Zeiten wieder lebendig werden.



Stadt Heideck • Marktplatz 24 • 91180 Heideck
Tel. 09177 4940-0 • info@heideck.de • www.heideck.de



Stadt Greding • Marktplatz 8 • 91171 Greding
Tel. 08463 90420 • tourist-info@greding.de • www.greding.de



RADTOUREN TIPPS



„Einmal Landkreis Roth mit allem bitte“ – RH hoch 2



Reichswald, Brombachsee und Jurahöhen: die ganze Vielfalt der Landschaften im Landkreis Roth auf einer Mehrtagestour entlang der Landkreisgrenzen



RADTOURENTIPP

Distanz: Ca. 215 km, Höhenmeter: 2000 m, 2000 m

Kondition: ○○○○○○ Für Kinder geeignet: ○○○●●●

Ausgangspunkt / ÖPNV: Entlang der Strecke frei wählbar, Bahnhöfe in Mühlstetten, Allersberg und Rednitzhembach

Je nach Zeitbudget und Kondition lässt sich die Tour in zwei oder mehr Etappen aufteilen. Im Triathlonlandkreis Roth gibt es sicher ambitionierte Radler, die die Runde an einem Tag absolvieren möchten. Das ist zwar eine bemerkenswerte sportliche Leistung aber natürlich auch ein bisschen schade – weil es unterwegs so viele Gründe zum Anhalten, Entdecken und Entspannen gibt.

Für Genussradler empfiehlt sich die Aufteilung in 3 bis 4 Tagesetappen. Eine viertägige Rundtour könnte zum Beispiel am Bahnhof in Mühlstetten beginnen und den Landkreis gegen den Uhrzeigersinn umrunden (Übernachtungsmöglichkeiten jeweils an den Etappenzielen).

1. Tag (56 km): Mühlstetten, Röttenbach, Heideck, Rudletzhof, Alfershausen, Thalmässing, Reinwarzhofen, Landersdorf, Heimbach, Greding

2. Tag (44 km): Greding, Herrnsberg, Österberg, Untermässing, Obermässing, Hagenbuch, Kauerlach, Mörlch, Mörsdorf, Ebenried, Allersberg (Abstecher an den Rothsee möglich)

3. Tag (74 km): Allersberg, Wendelstein, Rednitzhembach, Kammerstein, Regelsbach, Rohr, Dechendorf

4. Tag (41 km): Dechendorf, Barthelmesaurach, Dürrenmungenau, Beerbach, Fünfbronn, Enderndorf am See, Großer Brombachsee, Mühlstetten



Kartenmaterial für die Radtour:



und weitere Radtourentipps online:
www.landratsamt-roth.de/radfahren

TIPP

Mit Zelt und Schlafsack auf der RH hoch 2 wartet ein echtes Abenteuer vor der Haustür. 3 Tages-Etappen mit max. 90 km. Ausgangspunkt Rednitzhembach, mit Zeltplätzen am Brombachsee, in Heideck und am Kauerlacher Weiher



Einmal Jura und zurück - Die große Schleife in den Süden



Lange Runde in die südlichste Ecke des Landkreises Roth.
Für Radler mit Kondition oder mit vollem Akku.



RADTOURENTIPP

Distanz: Ca. 64 km, Höhenmeter: 540 m, 540 m

Kondition: ○○○○● Für Kinder geeignet: ○●●●●●

Ausgangspunkt / ÖPNV: Bahnhof Hilpoltstein

In Hilpoltstein folgt die Route zunächst dem Jakobsradpilgerweges Nürnberg – Eichstätt – Donauwörth. Aus der Stadt heraus geht es den unter Triathleten berühmten Solarer Berg entlang und weiter über Eibach, Patersholz, Löffelholz und Pyras nach Eysölden. In südlicher Richtung geht es durch das herrliche Land um Stauf nach Thalmässing.

Durch Thalach- und Schwarzachtal führt von hier der Gredradweg über Kleinhöbing, Großhöbing und Hausen nach Greding, auch „Stadt der 21 Türme“ genannt. Am Marktplatz geht es links ab und anschließend hinauf auf die Jurahöhe über den sogenannten Kalvarienberg. Oben angekommen führt die Route nach Herrnsberg.

Über die Hochebene geht es weiter nach Osterberg. Dort biegen wir nach Westen ab und rollen kurz darauf steil bergab nach Untermässing. Von hier führt der weitere Weg in Richtung Norden über Obermässing und Häusern zum Kauerlacher Weiher. Wenige Kilometer nördlich liegt der Main-Donau-Kanal. Diesem folgen wir auf der nördlichen Kanalseite Richtung Westen bis wie wieder Hilpoltstein erreichen.



TIPP

Die Route führt durch frühgeschichtliches Siedlungsgebiet. Sowohl in Thalmässing (Museum Fundreich) als auch in Greding (Archäologie Museum) vermitteln sehenswerte Museen die Ur- und Frühgeschichte der Region.

Kartenmaterial für die Radtour:



und weitere Radtourentipps online:
www.landratsamt-roth.de/radfahren



Bike und Beach – „Die Drei am Rothsee“



Schöne Halbtagestour auf der man am Besten einen ganzen Tag verbringt – zu vielfältig sind die Möglichkeiten, von der Badebucht am Rothsee bis zum Museumsbesuch.



RADTOURENTIPP

Distanz: Ca. 48 km, Höhenmeter: 280 m, 280 m

Kondition: ○○○●● Für Kinder geeignet: ○○○●●

Ausgangspunkt / ÖPNV: Bahnhof Allersberg

Nach dem Start am Bahnhof in Altenfelden geht es zunächst nach Allersberg. Vorbei am Spitalweiher und durch den Torturm geht es ins barocke Stadtzentrum. Nach dem Ort geht es durch ein ausgedehntes Waldgebiet bis nach Ebenried. Über Mörsdorf, Mörlach und Bischofsholz wird der Main-Donau-Kanal erreicht. Kurz nach der Schleuse Hilpoltstein erreichen wir über Auhof das sehenswerte Zentrum von Hilpoltstein mit seiner markanten Burgruine. Von hier ist es nur noch ein Steinwurf zum Rothsee – idealer Ort für eine ausgedehnte Pause.

Auf dem Radweg Rothsee – Brombachsee geht es weiter nach Eckersmühlen. Im Tal der Roth lohnt der Besuch des Museums Historischer Eisenhammer. Über Belmbrach geht es schließlich nach Roth mit dem sehenswerten Schloss Ratibor im Zentrum. Die Kreisstadt wird in Richtung Osten verlassen. Die Tour verläuft zunächst im Tal der Roth und weiter zum Main-Donau-Kanal. Über Eichelburg und Birkach führt die Strecke wieder zum Rothsee, diesmal zum nördlichen Teil. Von hier sind es dann nur noch wenige Kilometer zum Ausgangspunkt am Bahnhof bei Altenfelden.



TIPP

Die Strecke führt durch drei sehenswerte Altstädte. Bezaubernde Barockgebäude in Allersberg, die imposante Burgruine in Hilpoltstein und das markante Schloss Ratibor in Roth – nur drei Gründe, warum die Tour auch für Geschichtsinteressierte ein echtes Highlight ist.



Kartenmaterial für die Radtour:



und weitere Radtourentipps online:
www.landratsamt-roth.de/radfahren



FREIZEIT-TIPP für KIDS

Der Rothsee ist ein Freizeitparadies für Familien. Ein Badestopp ist fast schon Pflicht und auch außerhalb des Wassers gibt es jede Menge zu entdecken – von der LBV-Umweltstation für Natur-Freunde bis zu den modernen Spielplätzen für Bewegungshungrige.

Radweg „Mühlen & Industrie“

Der beschriebene Radweg „Mühlen & Industrie“ ist ein Kooperationsprojekt der Gemeinden Wendelstein, Schwanstetten und Rednitzhembach und wurde im Rahmen eines Leader-Projektes erarbeitet. Die Tagestour entführt in die industriegeschichtliche Vergangenheit der Region. An 21 Stationen finden sich Tafeln mit Informationen zur Historie.



RADTOURENTIPP

Distanz: Ca. 41 km, Höhenmeter: 131 m, 131 m

Kondition: ○○○●● **Für Kinder geeignet:** ○○○●●

Ausgangspunkt: Schloss Kugelhammer, Röthenbach b. St. W.

ÖPNV: Bahnhof Rednitzhembach



Die Tour beginnt am Ludwig-Donau-Main-Kanal („Alter Kanal“) in Röthenbach b. St. Wolfgang und führt zu den Handwerkerhäusern und der Papiermühle in Wendelstein. Von dort geht es zum „Industriedorf“ Sorg. Über Großschwarzenlohe und Raubersried führt die Tour nach Furth zum Kohlenmeiler.

In Schwand gibt es mehrere gut erhaltene Mühlen und eine historische Gastwirtschaft zu entdecken. Über die Ober- und Unterfichtenmühle führt der Weg nach Rednitzhembach. Dort finden sich eine Fabrikantenvilla und zahlreiche Mühlen entlang des Mainbachs. Am Rhein-Main-Donau-Kanal („Neuer Kanal“) entlang geht es nach Neuses mit einer heute noch arbeitenden Getreidemühle. Im Bronzewerk in Königshammer werden immer noch Farbpulver hergestellt. Über Kleinschwarzenlohe führt der Weg nach Wendelstein zurück. Dort findet sich eine Kunstmühle, die der Stromerzeugung diente. Der ehemalige Bahnhof und der Kanalhafen zeugen von der Industrialisierung. Die Tour endet in Wendelstein am „Alten Kanal“. Ausführliche Informationen unter www.muehlen-industrie.de

FREIZEIT-TIPP für KIDS

Bei der „Kahnfahrt Rednitzhembach“ an der Rednitz findet man alles um den Fluss zu erobern: Ruderboote, Kanadier, SUPs und Scooter. Bereit?! Infos unter www.kahnfahrt-rednitzhembach.de



TIPP

Der Radweg „Mühlen & Industrie“ ist ein Schlaufenweg des Fünf-Flüsse-Radwegs (www.fuenf-fluesse-radweg.de). Dieser verbindet auf einer 300 km langen Rundtour die Flusssysteme von Donau, Altmühl, Pegnitz, Vils und Naab.

Kartenmaterial für die Radtour:



und weitere Radtourentipps online:
www.landratsamt-roth.de/radfahren



WANDER TIPPS



Spannendes und Gruseliges am Heidenberg

Der Sagenwanderweg



Distanz: Verschiedene individuelle Rundwege von 8 – 20 km möglich

Kondition: ○○○●● **Für Kinder geeignet:** ○○○○○

Ausgangspunkt / ÖPNV: Parkplätze in Kammerstein und Kühedorf, die S-Bahn-Station Büchenbach liegt ca. 3 km vom Ausgangspunkt in Kühedorf entfernt

Es begann mit einem atemberaubenden Dachbodenfund des Lehrers Hörndler aus Ottersorf auf einem Bauernhof. In einem alten Schulheft fand er historische Sagen, von denen nur noch einige ältere Menschen rund um den Heidenberg wussten. Da war die Rede von Geistern und Schätzen, von Fuhrleuten und Kobolden, von Hexen und Rittern.

Der Sagenwanderweg im Heidenberg führt vom historischen Rathaus in Kammerstein vorbei an archäologisch nachgewiesenen Reichsstraßen und Burgställen, durch lichte

Mischwälder, typischen „Steckerleswald“ und über herrliche Lichtungen zwischen den Gemeinden Büchenbach und Kammerstein. Wandeln auch Sie auf den Spuren uralter Sagen und Legenden und erleben Sie einen Tag in herrlicher Natur und Landschaft. Mehr als 20 Stationen erzählen mystische Geschichten, rund um den sagenhaften Heidenberg.

Ein Flyer mit Wanderkarte zum Sagenwanderweg kann unter www.urlaub-roth.de heruntergeladen werden.



INSIDER-TIPP:

Der Heidenberg liegt am Jakobsweg von Nürnberg nach Oettingen. Am sogenannten Ruhstein, nahe dem Kammersteiner Gemeindeteil Neppersreuth, steht die 2013 eingeweihte Jakobuskapelle - ein besonderer Kraftort am Heidenberg.



FREIZEIT-TIPP für KIDS

KammerSTEINPilzpfad: Auf der Spur der Pilze mit Steinpilz Börni. Ca. 4 km mit 10 sogenannten Pilznestern, die spannende Einblicke in das Reich der Pilze liefern. www.kammerstein.de/index.php/kammersteinpilzpfad



Noch mehr Wege, Wanderkarten und GPS-Tracks unter www.landratsamt-roth.de/wandern

Spalter Hügelland-Tour



Distanz: Rundwanderung mit 21 km, Höhenmeter: 650 m, 650 m

Kondition: ○○○○○○ **Für Kinder geeignet:** ●●●●●●

Ausgangspunkt / ÖPNV: Museum HopfenBierGut im Kornhaus Spalt, Bushaltestelle Spalt „Altes Rathaus“

Das abwechslungsreiche Spalter Hügelland ist ein Paradies für Wanderer und Naturliebhaber. Die ganze Faszination der Landschaft lässt sich auf der Spalter Hügelland-Tour entdecken, die am historischen Kornhaus in Spalt beginnt. Die tief eingeschnittene Massendorfer Schlucht, die Reste des Ringwalls der Bärenburg, die Burg Wernfels, die markant über dem Rezattal thront, das Naturdenkmal Schnittlinger Eiche oder das wildromanische Schnittlinger Loch sind eindrucksvolle Landmarken dieser Wanderung.

Geprägt wird die Landschaft von dunklen Nadel-, hellen Misch- und lichten Kiefernwäldern, Kirschgärten, in denen je nach Jahreszeit weiße Kirschblüten oder rote Kirschen leuchten, und dem für die Region typischen Hopfenanbau. In Spalt erinnern die typischen Hopfenhäuser an die Blütezeit des Hopfenanbaus.

TIPP
Die interaktive Erlebniswelt HopfenBierGut mit Genussladen widmet sich der Geschichte von Hopfen und Bier.




In und um Spalt wird der Genuss großgeschrieben. In den zahlreichen Gaststätten lassen sich die Produkte der Region auch kulinarisch entdecken. Das Bier der Spalter Stadtbrauerei, der einzigen kommunalen Brauerei Deutschlands, wird mit dem weltbekannten Spalter Aromahopfen gebraut.



Weitere Tourenvorschläge, Wanderkarten und GPS-Tracks unter www.landratsamt-roth.de/wandern



GASTGEBER IM LANDKREIS ROTH



Willkommen im Landkreis Roth - im Herzen Frankens!



Ausführliche Informationen:
www.landratsamt-roth.de/themen/freizeit/tourismus/ihre-gastgeber



Unsere Gastgeberinnen und Gastgeber - **in Hotels, Gaststätten, Pensionen, Ferienhäusern, Ferienwohnungen, Bauernhöfe sowie Camping- und Wohnmobilstellplätzen** - mit Leidenschaft und echter Gastfreundschaft empfangen Sie mit einem Lächeln. Sie freuen sich darauf, Ihren Aufenthalt zu etwas ganz Besonderem zu machen. Sie schaffen Orte, an denen sich Reisende willkommen, wohl und gut aufgehoben fühlen. Sie sind das Herz des Tourismus im Landkreis Roth im Ferien- und Freizeitparadies Fränkischen Seenland und Naturpark Altmühltal.

Hoteliers und Gastwirte bieten ihren Gästen nicht nur Unterkunft und Verpflegung, sondern sorgen auch für Komfort, Service und ein angenehmes Ambiente. Sie sind oft rund um die Uhr im Einsatz, um auf individuelle Wünsche einzugehen und einen reibungslosen Ablauf zu gewährleisten.

Pensions- /Ferienhaus-/Ferienwohnungsanbieter sowie Urlaub auf dem Bauernhof legen besonderen Wert auf persönliche Betreuung. Viele dieser Gastgeber führen ihre Häuser im Familienbetrieb und kennen ihre Gäste oft über Jahre hinweg. Sie zeichnen sich durch ihre persönliche Note, Flexibilität und die Nähe zum Gast aus.

Camping- und Wohnmobilstellplatzanbieter sprechen vor allem naturverbundene Reisende an. Sie schaffen Raum für Freiheit und Gemeinschaft gleichermaßen - mit gut ausgestatteten Stellplätzen, sauberen Sanitäreinrichtungen und oft auch mit Freizeitangeboten oder regionalen Tipps.

Unsere Gastgeber - so vielfältig wie die Region: Ob Sie mit der ganzen Familie, zu zweit oder allein reisen, Bewegung in der Natur suchen oder einfach am See entspannen möchten - bei uns finden Sie den perfekten Urlaub ganz nach Ihren Wünschen.

Alle Gastgeber haben eines gemeinsam: Sie leben von und für die Begegnung mit Menschen. Ihr Ziel ist es, ihren Gästen unvergessliche Momente zu ermöglichen. Freuen Sie sich auf komfortable Unterkünfte, ob im Hotel, in der gemütlichen Pension, im urigen Gasthof, in einer liebevoll eingerichteten Ferienwohnung, auf einem bewirtschafteten Bauernhof oder auf einem idyllischen Campingplatz. Überall tragen sie mit persönlichem Engagement, Herzlichkeit und Professionalität dazu bei, dass Ihr Aufenthalt zu einem besonderen Erlebnis wird. Eine faszinierende Mischung aus Natur, Kultur und fränkischer Lebensfreude. Genießen Sie die regionale Küche und persönliche Betreuung - hier trifft Tradition auf Herzlichkeit, Natur auf Genuss und Erholung auf Erlebnis.

Lassen Sie einfach die Seele baumeln und gönnen Sie sich eine wohlthuende Auszeit im Urlaubs- und Freizeitparadies im Fränkischen Seenland und Naturpark Altmühltal.

Im Landkreis Roth finden Sie für jeden Geschmack und Anspruch die passende Unterkunft, vielfach mit Sterneklassifizierung und online buchbar.

Gerne begrüßen Sie unsere Gastgeber persönlich und heißen Sie herzlich willkommen!



KINDER UND FAMILIEN



Outdoor-Erlebnisse



Gemeinsam aktiv sein und die Natur erleben. Ob mit Tieren, auf dem Wasser oder beim Spielen, es gibt immer etwas zu entdecken. Der Wind in den Haaren und die Sonne auf der Haut, das tut einfach gut und verspricht unvergessliche Momente.



Tipps für Familien mit Kindern

Bei uns kommen Familien mit Kindern voll auf ihre Kosten. Natur erleben, aktiv sein, Abenteuer sammeln oder einfach durchatmen - bei uns ist für jeden Erlebnistag ein abwechslungsreiches Programm geboten. Denn das Motto „Mitmachen, aktiv sein, anfassen und erleben“ wird hier perfekt umgesetzt. Und die Seen des Fränkischen Seenlandes bieten für alle Altersgruppen Freizeitvergnügen pur.



Pferde und Reiten

Das Glück der Erde liegt auf den Rücken der Pferde! Für wen dies zutrifft, der findet ein breites Angebot an Reitbetrieben, Pferdehöfen und Reitclubs in allen Ecken des Landkreises. Ob beim Ponyführen in der Pflugsmühle oder beim Westernreiten am Rothsee.

Kutschfahrten

Wer gerne bei einer Kutsch- oder Planwagenfahrt sich von mehreren Pferdestärken durch die Landschaft ziehen lassen will, darf sich auf ein Erlebnis der besonderen Art freuen. Verschiedene Anbieter im Landkreis laden zu einem besonderen Erlebnis ein.

Alpakas



Nicht nur Pferde begeistern Groß und Klein, auch mit Alpakas kann bei einer Wanderung durch die Natur ein besonderes „Tiererlebnis“ geschaffen werden. Unsere Anbieter bieten ein buntes Programm mit Fütterungen und Wanderungen an.

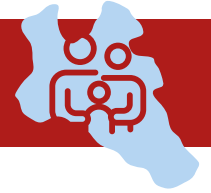


Anbieter von Kutschenfahrten oder Adressen für Alpaka-Wanderungen und viele weitere Freizeit-Erlebnisse finden Sie auf unserer Online-Karte „Freizeit-Tipps für Kids“.

Wildgehege



Die frei zugänglichen Wildgehege laden zum Kurzausflug ein und können spontan besucht werden. Ob das Wildgehege Straßmühle/Pyrbaum, das Wildgehege an der Fuchsmühle oder das Damwild in Kammerstein-Poppenreuth oder in Großweingarten.



Klettern & Hochseilgärten



- **Abenteuerwald Enderndorf:**
enderndorf.abenteuer-wald.com
- **Kletterwald Straßmühle:**
www.kletterwald-strassmuehle.de
- **Box-X-Arena**
(Outdoor Kletterwand mit 12,5 Meter Höhe und 7 verschiedenen Routen, Indoor Bouldern):
www.box-x-arena.com

Minigolfplätze Ein Freizeitvergnügen für Groß & Klein



- **Country Life Pflugsmühle:**
www.pflugsmuehle.com
- **Minigolfanlage Allersberg:**
www.allersberg.de/freizeit/a-z/minigolf_in_allersberg-10082
- **Familygolf Seezentrum Heuberg:**
familygolf.de/rothsee
- **Fantasygolf Rednitzhembach:**
www.fantasygolf.de

Bootsverleih Freizeitspaß auf dem Wasser



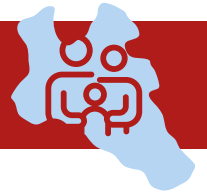
- **Kahnfahrt Rednitzhembach:**
www.kahnfahrt-rednitzhembach.de
- **Seezentrum Heuberg:**
www.landratsamt-roth.de/rothsee/sport-freizeit-rothsee/fahrrad-tretbotverleih-rothsee
- **Enderndorf am Igelsbachsee:**
www.zv-brombachsee.de/freizeit/a-z/bootsvermietung_am_igelsbachse-6148
- **Wallesauer Weiher:**
www.fraenkisches-seenland.de/freizeit/a-z/bootsvermietung_wallesauer_wei-6152

Schlechtwetter? Kein Problem!



Auch bei Regen, Wind oder Kälte gibt es zahlreiche Möglichkeiten die freie Zeit abwechslungsreich zu gestalten. Spannende Museen (ab Seite. 79) mit interessanten Ausstellungen und beeindruckende Burgen und Schlösser machen auch bei schlechtem Wetter Spaß. Und wer etwas mehr Action sucht, kommt hier auf seine Kosten:

- **Indoorspielplatz Megaplay:** www.megaplay.info
- **BowlingCenter „Strike“:** www.strike-news.de
- **Hallenbäder,** siehe S. 70



Spielplatz-Highlights

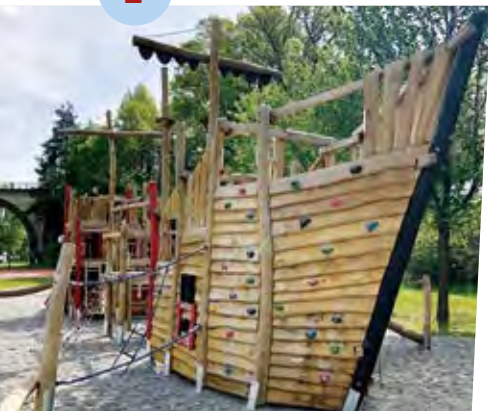


Ob kleine Abenteurer oder große Entdecker: Unsere Spielplätze sind echte Lieblingssorte für Familien und laden zum Spielen, Toben und Verweilen ein.

1 Spielplätze am Rothsee in Birkach, Grashof und Heuberg



2 Bruckespan, Georgensgmünd



3 Schloßberg, Heideck



4 Oase Talweiher, Georgensgmünd



5 Thalmässing, Wohnmobilstellplatz



6 Spielplatz im Stadtgarten Roth mit barrierefreien Spielgeräten (Adresse: Am Stadtpark)



Outdoor-Erlebnisse



7 Spielplatz Dürrenmungenau



8 Burgenspielplatz am Festplatz in Kammerstein



9 Wendelstein:
Durch die zahlreichen Kinderspiel- und Bolzplätze sowie den Generationenpark gibt es für klein und groß zusätzliche interessante Betätigungsmöglichkeiten.



10 Mühlenspielplatz,
Enderndorf am See



11 Rezatparkspielplatz, Spalt



TIPP

„Wimmelspaß im Landkreis Roth“.
Den Landkreis Roth in einem liebevoll
gestalteten Wimmelbuch entdecken.
Infos unter
www.landratsamt-roth.de/wimmelspaß



TIPP

Ausführliche Infos zu den Freizeitangeboten
für Kinder und Familien unter
www.landratsamt-roth.de/freizeit
im „Bereich Freizeittipps für Kids“



Themenwege – spannende Entdeckungen nicht nur für Familien

Raus aus dem Alltag, rein ins Abenteuer!



Unsere Themenwege verbinden Natur, Spiel & Spaß – ideal für kleine Füße und große Neugier. Unsere beliebtesten Touren kurz zusammengefasst:



Spalter BarfußWonnenWeg

Länge ca. 2 km

Barfuß durch den Wald auf unterschiedlichen Untergründen, z.B. Kies, Sand oder Kirschkernen. Die natürliche Fußreflexzonenmassage ist gut für die Durchblutung und macht richtig viel Spaß!

Ausgangspunkt:

Gegenüber Großparkplatz Enderndorf West



www.spalt-tourismus.de



Familienerlebnispfad Schloßberg

Länge ca. 2 km

Der Familienerlebnispfad verbindet einen Erlebnisspielplatz mit dem Thema „Wie lebten die Ritter“ und einen Freizeitbereich „Aktiv und Ausruhen“, der u.a. mit einem Niedrigseilgarten und etlichen Sitz- und Liegemöglichkeiten ausgestattet ist.

Ausgangspunkt:

Parkplatz am Schloßberg



www.heideck.de/familienerlebnispfad



Familien-Erlebnispfad Hilpoltstein

Rundweg 2,6 km -

mit Wanderverlängerung insgesamt 4,7 km
Insgesamt 18 Stationen mit spannenden Geschichten und kniffligen Aufgaben

Ausgangspunkt:

Brunnen vor dem Rathaus Hilpoltstein



www.hilpoltstein.de/tourismus

Themenwege – spannende Entdeckungen nicht nur für Familien

Raus aus dem Alltag, rein ins Abenteuer!



Walderlebnispfad Wendelstein

Rundweg ca. 4,2 km, für Kinderwägen und Rollstuhlfahrer geeignet
Der Weg widmet sich in anschaulicher Weise den verschiedenen Funktionen unserer Wälder.

Ausgangspunkt:
Nürnberger Straße in Wendelstein

 www.wendelstein.de/walderlebnispfad



WitzeWanderWeg Rohr

Rundweg mit 12 km
Rund um Rohr in Mittelfranken sind entlang des ersten interaktiven WitzeWanderWeges lustige Stationen mit Witzetafeln platziert.

Ausgangspunkt:
Dorfplatz Rohr



 www.witzewanderweg.de



Kunstweg Rednitzhembach

Frankens große Open-Air-Galerie mit über 50 Kunstwerken auf **ca. 9 km**.

 www.kunstweg-rednitzhembach.de



KammerSTEINPilzpfad

Auf der Spur der Pilze mit Steinpilz Börni.
Ca. 4 km mit 10 sogenannten Pilznestern, die Spannende Einblicke in das Reich der Pilze liefern.

 www.kammerstein.de/index.php/kammersteinpilzpfad

Naturerlebnisweg an der kleinen Roth

Der Naturerlebnisweg an der kleinen Roth folgt dem gleichnamigen Bach. Sieben Info-Stationen und attraktive Aktionsmöglichkeiten auf **2,3 km**.

 www.allersberg.de

Themenwege – spannende Entdeckungen nicht nur für Familien

Raus aus dem Alltag, rein ins Abenteuer!



Abenberger Land erleben

Der Lehr- und Informationsradweg ist circa 10 km lang und führt in die Ortsteile der Stadt Abenberg. Thema sind die Sonderkulturen und landwirtschaftlichen Produkte der Region. Eine der 12 Stationen führt zu einem versteckten Waldspielplatz. Auch die Einkehr im Biergarten ist unterwegs möglich.

 www.abenberg.de



Planetenweg Georgensgmünd

Maßstabsgetreu von der Sonne zum Pluto auf **7,5 km** durch das Rezattal.

 www.georgensgmueund.de



Keuperweg Röttenbach

Der Röttenbacher Keuperweg ist ein **ca. 10 km** langer geologisch-geographischer Lehrpfad durch die naturräumlichen Eigenheiten in der Gemeinde Röttenbach.

Ausgangspunkt:
Bürgergarten an der Rathaus-Rückseite

 www.roettenbach.de/kultur-tourismus/keuperweg



Biberlehrpfad Thalmässing

Auch Biber sind in Thalmässing ansässig. Auf einem eigens dafür angelegten Biberlehrpfad zwischen Alfershausen und Thalmässing (Gredl-Radweg, Nähe der Staatsstraßenüberquerung) entlang der Thalach kann die Lebensweise der Tiere studiert werden. Lehrpfad mit wenigen hundert Metern Länge.



Streuobstlehrpfad

Der 1,5 km lange Rundweg beginnt nördlich von Thalmässing unter alten, knorrigen Streuobstbäumen und nimmt kleine und große Entdecker mit auf die Reise z.B. zu Fridolin, dem freundlichen Apfelbaum, zum Muttergarten – einer Besonderheit des Landecks und zu einer unglaublichen Sortenvielfalt, die eigens ein Pomologe – ein Apfelbaumkenner – im Rahmen des Projektes bestimmt hat.

Ausgangspunkt: Der Beginn des Lehrpfades liegt an der Schotterstraße kurz nach dem Ende der Landeckstraße in Thalmässing.

Themenwege – spannende Entdeckungen nicht nur für Familien

Raus aus dem Alltag, rein ins Abenteuer!



Archäologischer Wanderweg des Fundreichs Thalmässing

Spannenden Wander-Reise in die Vergangenheit mit vielen archäologischen Stätten, mit Informationen und Rekonstruktionen. Der Archäologische Wanderweg ist in drei Rundwanderwege untergliedert, die auch kombiniert werden können.



www.fundreich-thalmaessing.de



Gedenksteinweg Schwanstetten

Zu Fuß oder mit dem Fahrrad die interessante, teilweise tragische, Geschichte der Steine am Wegesrand entdecken.

Streckenlänge: **ca. 14 km**, 6 Stationen mit Infotafeln

Ausgangs- und Endpunkt: Gemeindezentrum, Parkplatz hinter dem Rathaus



www.schwanstetten.de



Walk of Triathlon Roth

Rundweg von derzeit 400 m durch die Innenstadt mit Stelen zu den Gewinnerinnen und Gewinnern des Challenge Roth Triathlons und zu Persönlichkeiten des Triathlons in Roth.



www.stadt-roth.de

Aussicht genießen! – Aussichtspunkte und „best spots“

Fernglas einpacken und hoch hinaus. Unsere besten Aussichtspunkte für einen umwerfenden Weitblick in die Natur und über das Land sind überall im Landkreis verteilt zu finden:

- **Abenberg:** Burg Abenberg mit Klöppel- und Burgmuseum (mehr Infos unter S. 72)
- **Büchenbach/Kammerstein:** Heidenberg – 458 m
- **Greding:** Kalvarienberg, Euerwanger Bühl
- **Heideck:** Schloßberg – 610 m mit Aussichtsplattform und Erlebnispfad
- **Hilpoltstein:** Burg Hilpoltstein
- **Roth:** Schleuse Eckersmühlen/Haimpfarrich mit Besucherplattform zur Beobachtung der Schleusenvorgänge
- **Spalt:** Burg Wernfels
- **Thalmässing:** Blick über das Jurapanorama und herrliche Weitblicke am Waizenhofer Espan, Reinwarzhofener Espan, Stauf, Landeck, Auf der Leiten, Reuther Platte, Am Orgelbuck



Schleuse Eckersmühlen



Reuther Platte



GENUSS IM LANDKREIS ROTH

Spezialitäten,
Gaststätten,
Brauereien



Dou schmeckt´s!

Genießer-Landkreis Roth



Mit allen Sinnen genießen - nach der Radtour ein erfrischendes Bier unter Kastanien, eine fränkische Brotzeit bei der Wanderung, der Kirschkuchen fast direkt vom Baum, frischer Salat aus dem Bauern-Garten, das Schäufele, der Klassiker der fränkischen Küche schlechthin, fränkische Bratwurstvielfalt oder ein Cocktail an der Strandbar. Der Landkreis Roth steht für kulinarische Vielfalt und Genuss für jeden Geschmack.

Am selber Ausprobieren führt kein Weg vorbei:
Unsere Gasthäuser, Restaurants und Biergärten heißen Sie herzlich willkommen!

www.landkreis-roth.de/geniessen



 original regional

TIPP

„ORIGINAL REGIONAL“ – WAS IST DAS?

Die Gaststätten sind Partner der Kampagne „original regional“ des Landkreises Roth. Sie stehen für die regionale fränkische Küche und verarbeiten für ihre Gerichte regionale und saisonale Produkte. Die Palette reicht von deftig bis raffiniert. Die Betriebe setzen sich dafür ein, ein stärkeres Bewusstsein für regionale Wirtschaftskreisläufe in der Öffentlichkeit zu verankern und durch ihre Produktweisen den Fortbestand der Kulturlandschaft in der Region zu fördern.

NATÜRLICH ORIGINAL REGIONAL

VON KÜRBIS, KARPEN, HOPFEN UND HOLUNDER

Natürlichkeit und Authentizität unserer heimischen Erzeugnisse sind oberste Prämisse im Landkreis Roth. Dabei wird viel Wert gelegt auf eine reichhaltige Mischkultur, die dem natürlichen Landschaftsgefüge entspricht und historisch gewachsen ist. Von dieser nachhaltigen Produktion unserer regionalen Spezialitäten profitiert nicht nur die Region selbst – das schmeckt auch unseren Gästen.

Denn die so entstandene Vielfalt an landwirtschaftlichen Produkten können Sie vor Ort auch gleich probieren – auf einem der zahlreichen Bauernmärkte, auf den Erlebnis-Bauernhöfen, bei den vielen Direktvermarktern oder in einem urig-fränkischen Dorfladen in der Region, als Verpflegung vor Ort oder als Reiseproviant. Natürlich empfängt Sie auch die örtliche Gastronomie mit vielerlei regionalen Köstlichkeiten.

Ganz besondere kulinarische Höhepunkte bilden dabei außergewöhnliche Kürbiskern-Produkte, der „Franken-Holunder“, die ausschließlich von September bis April servierten Karpfen oder aber der Spalter Aroma-Hopfen, der weit über die Grenzen der Region bekannt ist. Und der die Grundlage bildet für das herrlich süffige heimische Bier, das noch ganz nach alter Brautradition hergestellt wird.

Der schonende Umgang mit der Natur und ihren Ressourcen ist Grundlage für die außerordentliche Qualität unserer heimischen Spezialitäten. Lassen Sie sich´s schmecken!



TIPP

BAUERNMÄRKTE IM LANDKREIS ROTH

*Allersberger Bauernmarkt / jeden Samstag
Gredinger Bauernmarkt / jeden Freitag
Heidecker Bauernmarkt / jeden Mittwoch
Hilpoltsteiner Bauernmarkt / jeden Freitag
Rother Bauernmarkt / jeden Mittwoch
Rother Bauernmarkt / jeden Samstag
Wendelsteiner Bauernmarkt / jeden Samstag*



Aus dem Landkreis Roth, für Alle!

Genießer-Landkreis Roth



Frisch auf den Tisch

Im Landkreis Roth wachsen und gedeihen hervorragende Produkte direkt vor der Haustür. Das freut die original regionalen Küchenchefs, die daraus vielfältige Spezialitäten – mal deftig fränkisch, mal fein und kreativ – zaubern. Noch mehr Grund zur Freude haben aber die Gäste, die sich jahreszeitlich aktuell bei den Landkreis-Genusswochen mit dem Besten aus der Region verwöhnen lassen.



Feiner Spargel

„Frisch gestochen von fleißiger Hand, feinsten Spargel aus dem Rother Sand“ – Das weiße Gold wächst auf den Feldern im Landkreis Roth besonders gut. Die sandigen Böden verleihen dem Spargel eine einzigartige Geschmacksnote und überzeugen auch Genießer außerhalb des Frankenlands.

 www.landratsamt-roth.de/spargelwochen

Heimisches Lamm

Vor allem der südliche Landkreis ist als „Hochburg der Schäferei“ bekannt. Durch die traditionelle Hüte-Schäferei haben die Tiere die Möglichkeit, auf den grünen Wiesen im Landkreis zu weiden und liefern deshalb bestens und gesundes Fleisch mit hervorragendem Geschmack.

 www.landratsamt-roth.de/lammwochen

Fangfrischer Fisch

Zahlreiche Teichanlagen garantieren beste Qualität und einwandfreie Herkunft der Fische. Allen voran der Karpfen gilt in den Monaten September bis April als wahre Delikatesse im Landkreis Roth. – „Frischer Fisch, frisch auf den Tisch“ ist hier alles andere, als ein Werbeslogan.

 www.landratsamt-roth.de/fischwochen

Deftiges Wild

Wildgerichte sind seit jeher begehrt und ein echtes „Landkreis Original“. Durch verschiedenste Kräuter und Gewürze zaubern unsere Gastronomen allerlei Köstlichkeiten und das egal ob Reh, Wildschwein.

 www.landratsamt-roth.de/wildwochen



**ENTDECKEN
UND ERLEBEN**



Unsere Seen – der Rothsee



In der grünen Mitte zwischen Roth, Hilpoltstein und Allersberg liegt, etwa 25 Kilometer südlich von Nürnberg, der 210 Hektar große Rothsee. Der Rothsee befindet sich in unmittelbarer Nähe des Main-Donau-Kanals und gliedert sich in Vor- und Hauptsperre. Für Segler und Surfer bietet der See ebenso attraktive Freizeitmöglichkeiten, wie für Wasserratten und Land-Urlauber.

Rund um den See laden Sie drei Strandhäuser mit großen Terrassen und in den Ortschaften rundum fränkisch-gemütliche Wirtshäuser zur Rast ein. Egal ob Frühling, Sommer, Herbst oder Winter: Am Rothsee sind Sie willkommen zu jeder Zeit!

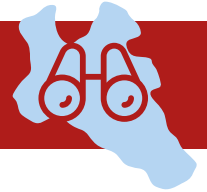
FREIZEIT-TIPP für KIDS

Die LBV-Umweltstation am Seezentrum Heuberg bietet spannende Einblicke in die heimische Tier- und Pflanzenwelt.

Weitere Infos:

www.fraenkisches-seenland.de

www.rothsee.de

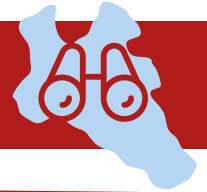


TIPP

Unweit des Rothsees befindet sich die Schleuse Eckersmühlen des Main-Donau-Kanals. Von einer Besucherplattform aus lässt sich beobachten, wie die Schiffe den Höhenunterschied von 25 m überwinden.

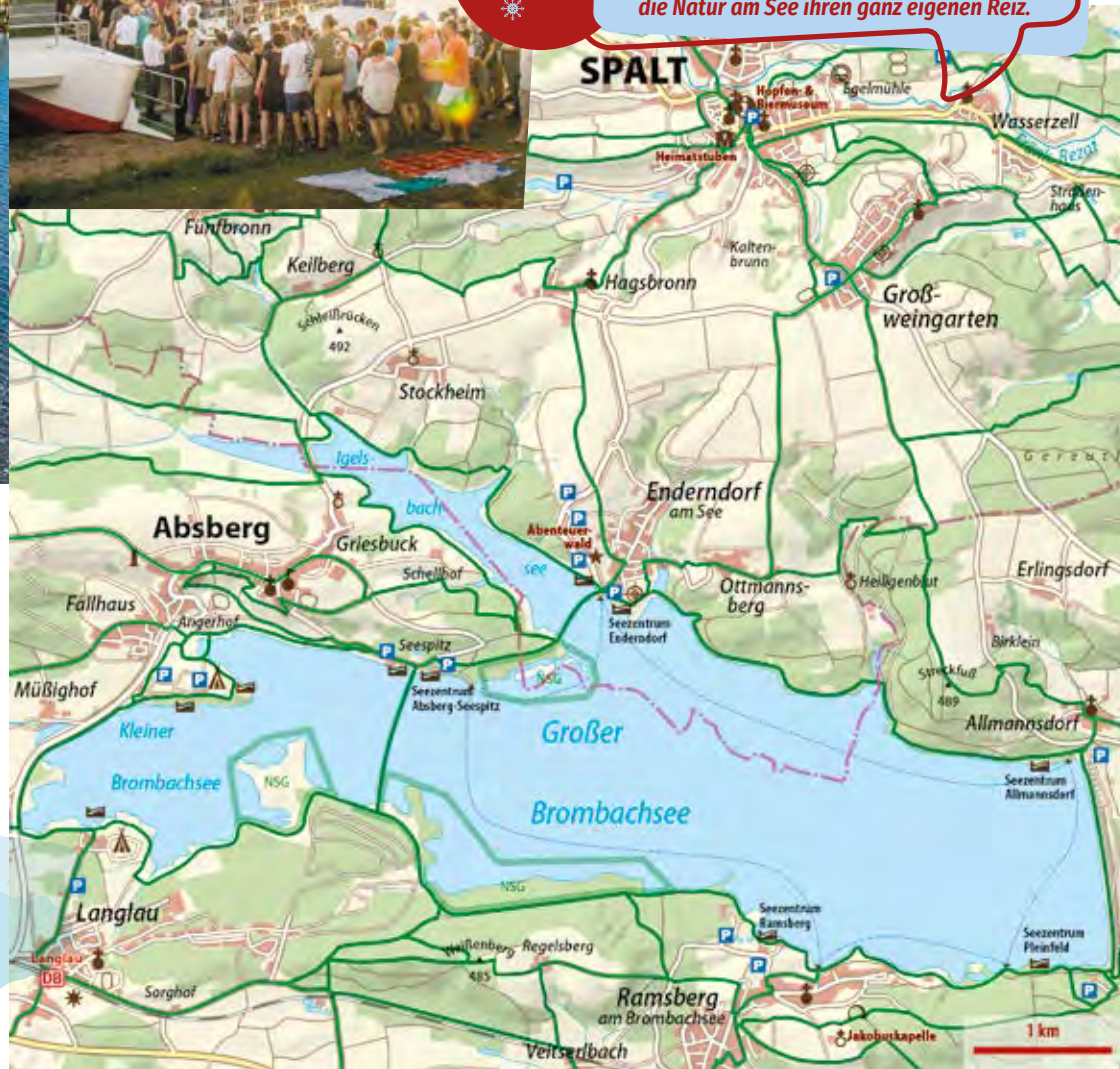


Unsere Seen – Der Brombachsee



TIPP

Der Brombachsee ist das ganze Jahr über und bei jedem Wetter einen Besuch wert. Wenn der Badebetrieb in die Winterpause geht, entfaltet die Natur am See ihren ganz eigenen Reiz.



Der 870 Hektar umfassende Große Brombachsee ist gemeinsam mit dem Kleinen Brombachsee (250 Hektar) und dem Igelsbachsee (90 Hektar) Herzstück des Fränkischen Seenlandes. Rund um die Seen gibt es zahlreiche Badestrände mit Liegewiesen. Wassersportler, Badegäste und Erholungssuchende finden hier nahezu ideale Bedingungen. Auf dem Großen Brombachsee verkehrt von Frühjahr bis Herbst das Ausflugsschiff „MS Brombachsee“, der größte Trimaran auf einem Binnengewässer in Europa. Zahlreiche Fuß- und Radwege rund um die Seen bieten beste Erholungsmöglichkeiten.



FREIZEIT-TIPP für KIDS

Für Familien mit Kindern gibt es am Brombachsee viel zu entdecken. Zwei Beispiele unter vielen: Westlich von Enderdorf am See lädt der Spalter BarfußWohnenWeg zur unmittelbaren Naturerfahrung ein und der nahegelegene Abenteuerwald lockt unter anderem mit einer Zip-Line quer über den Igelsbachsee.

Weitere Infos:

www.fraenkisches-seenland.de
www.zv-brombachsee.de
www.ms-brombachsee.com
www.spalt-tourismus.de

Mehr Wasser

Die Seen des Fränkischen Seenlandes locken vor allem in den warmen Sommermonaten viele Gäste zum Entspannen und zur Freizeit am und im Wasser ein. Aber auch abseits der Seen stehen Wasserratten zahlreiche Möglichkeiten zur Verfügung.



FREIBÄDER

Allersberg

Im Allersberger Freibad warten neben einem 25 Meter langen Schwimmerbecken ein Nichtschwimmerbecken sowie eine Breitbandrutsche auf die Gäste. Ein Highlight ist der beliebte Sprungturm mit seinen verschiedenen Plattformen auf bis zu 10 Meter Höhe. Kleine Besucher planschen im liebevoll gestalteten Kinderbecken.



Nürnberger Straße 40-42 • 90584 Allersberg • www.allersberg.de/freizeit

Heideck

Das beheizte Freibad Heideck begeistert mit über 1.000 m² Wasserfläche in der Sommersaison alle Besucher. Aufgeteilt in Schwimmerbecken, Nichtschwimmerbecken, Kinderplanschbecken und Springerbecken bietet das Bad pures Schwimmvergnügen. Eine Breitwellenrutsche im Nichtschwimmerbecken und der 5m Sprungturm sorgen für zusätzlichen Spaß. Darüber hinaus kann man am Volleyballfeld oder der Tischtennisplatte das sportliche Können unter Beweis stellen. Kostenloses WLAN steht zur Verfügung.



Rambacher Straße 10 • 91180 Heideck • www.heideck.de/freizeit

Hilpoltstein

Neben einem Schwimmerbecken von 50x15m warten ein Nichtschwimmerbecken mit einer 45-m-Rutsche, eine große Liegewiese und ein Beachvolleyball-Feld im Sommer auf die Gäste. Außerdem haben die kleinen Badbesucher ein eigenes Kinderplanschbecken mit Rutsche und eine Liegewiese mit Schattenplatz.



Badstraße 3 • 91161 Hilpoltstein • www.hilpoltstein.de/baden

Roth

Tauchen Sie ein ins kühle Nass- mitten im Herzen der Kreisstadt Roth. Schwimmen im 50 Meter Sportbecken, Mutproben am 1-, 3- und 5-Meter-Sprungturm, Sonnen und Relaxen auf der Steintribüne oder auf der Wiese, Wellness im Erlebnisbecken und Kinderspaß und Spiel im Eltern-Kind-Bereich und im Kinder-Erlebnisbecken bieten abwechslungsreiche Freizeitgestaltung im Rother Freizeitbad. 2025 wurde das Bad beim TUI-Ranking zum zweitbeliebtesten Freibad in Mittelfranken gewählt.



Friedrich-Wambsganz-Str. 2 • 91154 Roth • www.freizeitbad-roth.de

Thalmässing

Freibad mit natürlichem Quellwasser gespeist und durch eine Solaranlage beheizt. Große Liegewiese mit altem Baumbestand, 1-Meter Brett, 50-Meter-Becken, Planschbecken, Spielplatz, Tischtennis, Kicker uvm.



Badstr. 18 • 91177 Thalmässing • www.thalmaessing.de/deutsch/freizeit-tourismus/freibad

Mehr Wasser



HALLENBÄDER

Georgensgmünd

Ein 20-Meter-Sportbecken mit Nichtschwimmerbereich bietet Schwimm- und Spielspaß für Groß & Klein.



Sport- & Kulturzentrum Papiermühle • Wiesenstraße 27 • 91166 Georgensgmünd
www.georgensgmued.de

Greding • Sport- und Freizeitbad

Kombiniertes Schwimmer- und Nichtschwimmerbecken (12,5 x 25 m) mit Sprungbrett, großzügig gestalteter Kleinkind-Bereich mit Planschbecken, Quelltopf, Wasserspeier und Wasserfall, Saunalandschaft mit Finnischer Sauna, Sanarium und Saunablockhaus im Außenbereich, Dampfbad, Solarium, Kinderaußenbecken mit Rutsche und Blubber, Liegewiese mit Kinderspielplatz, Tischtennis, interner Bistrobereich, kostenloser Parkplatz vorhanden.



Am Hallenbad 1 • 91171 Greding • www.greding.de/hallenbad



BOOTSVERLEIH



Hilpoltstein, Seezentrum Heuberg
Tretbootverleih
Am Rothsee 1 • 91161 Hilpoltstein
www.rothsee.de



Spalt, Enderndorf am Igelsbachsee
Tretbootverleih
Zum Hafen 12
91174 Spalt-Enderndorf am See
www.zv-brombachsee.de



Kahnfahrt Rednitzhembach
Ruderboote, Kanadier,
SUP und Scooter
Zwischen den Brücken
91126 Rednitzhembach
www.kahnfahrt-rednitzhembach.de



Roth, Wallesauer Weiher
Bootsvermietung
am Camping Waldsee
Badstrasse 37
91154 Roth-Wallesau
www.camping-waldsee.de



Sehenswertes



Burgen und Schlösser, Kirchen und Fachwerk sowie das Wunder Natur, die gibt es zuhauf im Landkreis Roth. Mit den richtigen Experten vor Ort offenbaren sie oft spannende Geheimnisse. Deshalb finden in unseren 16 Kommunen auch Stadtführungen oder geführte Wanderungen statt. Das sind die Garanten für das Entdecken von allerlei Sehenswertem.

Am einfachsten sind die Termine über unseren Veranstaltungskalender zu finden, auch online unter www.landkreis-roth.de/veranstaltungen oder



Der **Torturm** ist das Wahrzeichen von **Allersberg**. Er ist der Rest der Befestigungsanlage, die in Allersberg größtenteils aus Weihern, Gräben und Zäunen bestand. Erbaut wurde er um 1323 und stellt heute den Zugang von Westen in die sehenswerte Allersberger Altstadt dar.



www.allersberg.de

Hier ein paar Highlights, die auf jeden Fall einen Besuch wert sind:

Die „**Tausendjährige Burg**“ thront als weithin sichtbare Landmarke hoch über **Abenberg**. Abenberg an der fränkischen Burgenstraße findet mehrfache Erwähnung in der deutschen ritterlichen Dichtung, so z.B. im »Parzival« von Wolfram von Eschenbach, Tannhäuser, Wartburgkrieg u.a. Die Burg der einstigen Grafen von Abenberg, eines bedeutenden fränkischen Geschlechtes aus dem 11. Jahrhundert, der Salier und Stauferzeit, beherbergt heute unter anderem zwei sehenswerte Museen.



Die **Kirche St. Willibald** in **Büchenbach** wurde im 12. Jahrhundert erbaut. Die frühere Wehrkirche, weist im Untergeschoss des Ostturms spätromanische Bauformen auf. 1608 wurde der Westturm errichtet, der wohl einzigartig ist. Im Turm befand sich ein Aufzug für die geernteten Hopfendolden, der Dachraum diente als Hopfendarre.



www.buechenbach.de



www.burg-abenberg.de



**SCHLECHT WETTER
& Familien-Tipp**

Sehenswertes



Die **Sandsteinbrüche** bei **Wernsbach** sind wie eine gewaltige Naturkulisse, grandios zu bestaunen und auch wegen ihrer Ausmaße sehenswert. Noch in unserem Jahrhundert wurden hier Quadersteine »gebrochen«. 2010 hat das Bayerische Staatsministerium für Umwelt und Gesundheit die „Historischen Steinbrüche Wernsbach“ ausgezeichnet und in die Liste „Bayerns schönste Geotope“ aufgenommen.



www.georgensmuend.de



Die **Jakobuskapelle im Heidenberg** ist ein besonderer Ort um Kraft zu tanken. Durch Kammerstein verläuft der Jakobusweg Nürnberg-Schwabach-Gunzenhausen-Ulm-Konstanz. Viele Jakobswegpilger, Naherholer und Wanderer nutzen diesen besonderen Weg. Mit der Jakobuskapelle als ökumenisches Zeichen in der Natur wurde 2013 ein Raum für neue Spiritualität geschaffen. Zu finden ist sie am sogenannten Ruhstein im Heidenberg, nahe dem Gemeindeteil Neppersreuth.



www.kammerstein.de

Die **romanische Basilika St. Martin**, das Wahrzeichen Gredings, ist die größte romanische Basilika im Bistum Eichstätt und stellt das kunsthistorisch bedeutendste Gebäude der Stadt dar. Die ältesten Gebäudeteile, die fünf unteren Turmgeschosse, stammen aus dem späten 11. Jahrhundert. Die heutige Basilika wurde Mitte des 12. Jahrhunderts erbaut und durch den Eichstätter Bischof Otto (1182 - 1196) geweiht.



www.greding.de

Auf dem **Heidecker Schlossberg** (610 m) war im 13. Jahrhundert der Sitz der Herren von Heideck. Die Burg verfiel ab dem Ende des 16. Jahrhunderts. Wälle und Gräben lassen die einstige Größe erahnen. Spiel- und Freizeitanlagen und ein Rundweg mit einmaligen Ausblicken sind Anziehungspunkte für Einheimische und Gäste.



www.heideck.de



Familien-Tipp

Nachweislich ab dem 11. Jh. stand eine **Burg** auf dem Sandsteinfelsen über der Stadt **Hilpoltstein**. Ihre Blütezeit erlebte sie zur Zeit der Herren von Stein im 13. und 14. Jh. Letzte Bewohnerin war Dorothea-Maria, Witwe des Pfalzgrafen Ottheinrich II. von Neuburg-Sulzbach. Sie starb im Jahre 1639 auf der Burg Hilpoltstein. Im östlichen Teil steht noch der Bergfried mit drei Meter dicken Mauern und einer Höhe von 22 Metern.



www.hilpoltstein.de

Die **Evangelische Kirche in Rednitzhembach** ist dem Heiligen St. Antonius und St. Laurentius geweiht. Erbaut um 1400 als Privatkapelle, mit Fresken aus der Erbauerzeit. 1821 völlig umgestaltet. Das Langhaus der Kirche ist durch eine Zwischendecke zweigeschossig gebaut. Der obere Raum war bis 1850 Schule. Das sogenannte „Hembacher Männchen“ auf dem Dachreiter aus dem Jahre 1600 schlug früher die Stunden an der Glocke.



www.rednitzhembach.de



Die **St. Ulrichs-Kirche in Röttenbach**, eine ehemalige Wasserburg, wurde 1182 von Bischof Otto von Eichstätt geweiht und 1730 im Barockstil umgestaltet. Sie dient heute als Friedhofskirche. Weitere Zeugnisse der Ballei Franken des Deutschen Ordens finden sich in Röttenbach auch im alten Pfarr- und Kastenhaus und dem Ordensschulhaus.



www.roettenbach.de

Sehenswertes

Die Evangelische Pfarrkirche **St. Bartholomäus** in **Gustenfelden** wurde 1487 erbaut und 1692 und 1869 (neues Langhaus) baulich verändert. Von der spätgotischen Ausstattung stammt noch das Sakramentshäuschen (1487). Es wurde 1913 – wie der Altar aus dem 18. Jahrhundert – von einer späteren Übermalung befreit. Das jetzige Altarbild schuf 1869 Friedrich Kaulbach, der damals die Malerschule zu Nürnberg besuchte. Heute ist St. Bartholomäus ein Wahrzeichen von Gustenfelden, das auch als Direktvermarkterdorf im Schwabachtal bekannt ist.



www.rohr.de

Das **Markgräfliche Jagdschloss Ratibor** ist das Prunkstück der **Stadt Roth**. Die vierflügelige Renaissance-Schlossanlage mit dreigeschossigem Hauptbau und drei Türmen wurde 1535/38 erbaut und zu Beginn des 20. Jahrhunderts im historischen Stil umgestaltet. Besonders sehenswert sind der romantische Schlosshof und der Prunksaal mit seiner reich verzierten, vergoldeten Decke sowie großflächigen Decken- und Wandgemälden.



www.schloss-ratibor.de



**SCHLECHT-WETTER
& Familien-Tipp**



Seit der Jahrhundertwende sind 6 Familien bekannt, die in **Furth Holzkohle** gebrannt haben. Die Holzkohle wurde von Furth aus nach Schwabach für die Goldschläger und die leonische Industrie verkauft. Steinkohle und Erdöl ließ den Holzkohlenverbrauch aber deutlich zurückgehen, so dass die Further ihren Schwerpunkt auf die Landwirtschaft legten. Die drei sichtbaren Meilerplätze am linken Hembachufer geben Zeugnis von einer langen Tradition, die auch zukünftigen Generationen erhalten bleiben soll.



www.schwanstetten.de



Das **Kornhaus** in **Spalt** ist einer der stattlichsten Fachwerkbauten Deutschlands. Es war Zehentstadel des Fürstbischofs von Eichstätt (1457). Erbaut ca. 1430; seit 1862 städtisch, von 1897 bis 1984 als Hopfenlager und Hopfensignierhalle genutzt. Seit 2015 beherbergt das historische Kornhaus die Tourist-Information und das interaktiv inszenierte Museum HopfenBierGut, ausgezeichnet mit dem Bayerischen Museumspreis 2017.



www.hopfenbiertgut.de



**SCHLECHT-WETTER
& Familien-Tipp**

Die **Burgruine Stauf** liegt auf einer isolierten Kuppe und beherrscht »das Land um Stauf«. Um 1150 wurden die Herren von Stauf erstmals urkundlich erwähnt. Die Burg war als Reichslehen im Besitz des eingesessenen Geschlechts der Stauer. Sie wurde mehrmals zerstört und wieder aufgebaut. Nach der letzten Zerstörung 1460 erfolgte kein Wiederaufbau. Der Bergfried von 1328 ist noch erhalten. Die Burg mit einem angebauten Wohnhaus ist heute in Privatbesitz. Am Fuß der Burg das ursprüngliche Kastnerhaus, seit 1810 Forsthaus, ein gefälliger Bau des Frührokoko.



www.thalmaessing.de



Der auch „Alter Kanal“ genannte **Ludwig-Donau-Main-Kanal** entstand zwischen 1836 und 1845 auf Initiative des bayerischen Königs Ludwig I. Die Wasserstraße von Kelheim nach Bamberg überquert auf zwei „Brückkanälen“ die Flusstäler der Schwarzach bei Feucht und den Gauchsbach bei Schloss Kugelhammer. In Wendelstein wurden vor allem Sandsteine durch Pferde „getreidelt“. Seit dem 2. Weltkrieg ist der Kanal nicht mehr in Betrieb und wird vor allem als beliebtes Ausflugsziel genutzt



www.ludwig-donau-main-kanal.de



MUSEEN IM LANDKREIS ROTH



Museen

Geschichte erzählt sich durch Geschichten oder man geht ins Museum!



Die spannende Museumslandschaft im Landkreis Roth macht genau das, sie zeigt unsere Geschichte mit Geschichten auf. Der Besuch eines unserer Museen ist wie eine Reise in die Vergangenheit und oft ergibt sich auch einen Bezug zum Heute. Zum Beispiel an Aktionstagen oder in Sonderausstellungen, die oft einen anderen Blickwinkel öffnen oder ein ganz neues Thema ansprechen!



Die große Museumslandschaft des Landkreises ist hier in vier Bereiche unterteilt:

Archäologie + Geschichte, Handwerk + Industrie, Heimatkunde + Landwirtschaft, Technik + Energie.

Kurzum, ein Museumsbesuch ist immer interessant und hilft über den Tellerrand hinauszublicken! Herzlich willkommen!



Archäologie + Geschichte



- 01 Fundreich Thalmässing – Archäologisches Museum
- 02 Fundreich Thalmässing – Archäologischer Wanderweg
- 03 Fundreich Thalmässing – Lebendiges Geschichtsdorf Landersdorf
- 04 Archäologie Museum Greding
- 05 Burgmuseum Abenberg
- 06 Museum Schloss Ratibor Roth
- 07 Jüdische Geschichte in Georgensgmünd
- 08 Informationszentrum Reichsburg Kammerstein



Museen

Geschichte erzählt sich durch Geschichten oder man geht ins Museum!



Handwerk + Industrie



- 09 Historischer Eisenhammer Eckersmühlen
- 10 Fabrikmuseum Roth
- 11 Klöppelmuseum Burg Abenberg
- 12 GilardiAusstellung in Allersberg
- 13 Museum Schwarzes Roß in Hilpoltstein
- 14 Drechsler- und Metalldrückermuseum Wendelstein
- 15 Handwerkerstuben im Oberen Turm in Spalt

Heimatkunde + Landwirtschaft



- 16 HopfenBierGut in Spalt
- 17 Heimatkundliche Sammlung Heideck
- 18 Michael-Kirschner-Kulturmuseum Stauf
- 19 „Museum im Internet“ Schwanstetten
- 20 Heimatstuben im „Arrestturm“
- 21 Sammlung der Familienstiftung Heiling in Abenberg
- 22 „Museums-Stodl“ Prünst
- 23 Info-Zentrum Tabakanbau in Rudelsdorf

Handwerk + Industrie



- 24 Kinomuseum
- 25 Wendelsteins kleines Oldtimer-Museum
- 26 Kleinkraftwerk Kuhsche Mühle
- 27 „Energie“-Mühle und Schau-Sägewerk Hochreuter
- 28 Fahrradmuseum Pflugsmühle
- 29 Motorradmuseum Oldtimer Just
- 30 Denzlers Oldtimer-Schau mit Firmenarchiv



In der Museums-Broschüre finden sich neben einer Kurzvorstellung aller Museen auch Kontaktdaten und Öffnungszeiten.

Die Broschüre kann entweder über den nachfolgenden Link heruntergeladen oder online gelesen werden:

www.landratsamt-roth.de/museen/





IMMER WASLOS IM LANDKREIS ROTH



Feiern, staunen und genießen

Veranstaltungen im Landkreis Roth



Die große Veranstaltungsvielfalt im Landkreis Roth lässt keine Langeweile aufkommen.

Die Highlights im Jahreskalender reichen von der sportlichen Großveranstaltung bis zur traditionellen Dorfkirchweih, vom bunten Faschingszug bis zum Musikfestival unter freiem Himmel. Bauernmärkte, Burg-, Stadt- und Museumsführungen, geführte Wanderungen und Radtouren, Seminare und Ausstellungen ergänzen das vielfältige Freizeitangebote im Landkreis Roth.



März & April

Frühlingserwachen und Osterhighlights



Ein Highlight sind die geschmückten Osterbrunnen und Ostermärkte in vielen Gemeinden des Landkreises. Abgerundet wird der Monat März mit den Rother Bluestagen. Osteraktionen für Kinder und Frühjahrskonzerte laden zur Einstimmung auf das Osterfest ein. Der Frühlingmarkt in Greding, das Brauereifest in Spalt sowie die Auto- und Zweiradschau „Rund ums Rad“ in Roth stehen außerdem im Veranstaltungskalender. Zudem bereichern Kabarett, Lesungen und Ausstellungen das kulturelle Angebot. Abgerundet wird das Programm durch das Jazz & Blues Open in Wendelstein rund um den 1. Mai.

Januar & Februar

Kulturstart und Faschingszauber



Zum Jahresbeginn sprühen die Funken beim Dreikönigsschmieden im Museum Eisenhammer in Eckermühlen. Bis in den Februar hinein werden zahlreiche Theateraufführungen, Konzerte und geführte Wanderungen angeboten. Mit einer Vielzahl von Faschingsveranstaltungen steht der Februar ganz im Zeichen der närrischen Zeit. Faschingsbälle, Prunksitzungen und Faschingsumzüge, der Unsinnige Donnerstag (Weiberfasching) und der Faschingskehrhaus am Aschermittwoch sorgen für farbenfrohe Feierlaune.

Mai & Juni

Kultur, Geschichte, Genuss und Open-Air-Zeit



Zum Frühlingsanfang im Mai reiht sich ein Highlight an das andere: das Sagenfest im Heidenberg der Gemeinden Kammerstein und Büchenbach (alle zwei Jahre), das Offene Atelier, das Mittelalterfest auf der Burg Hilpoltstein, das Stadtfest in Abenberg, das Wasserradfest in Georgensgmünd und die Kulinarische Künstlermeile in Rohr. Frühlingmärkte, Frühjahrswanderungen/-führungen, Frühjahrskonzerte und Kirchweihen runden das Veranstaltungsprogramm ab. Im Juni beginnt die große Saison unter freiem Himmel, mit dem Feuertanz-Festival auf Burg Abenberg, dem Brunnenfest in Allersberg, zahlreichen Kirchweihen und Volksfesten, Konzerten, Märkten, dem Memmert Rothsee Triathlon oder dem Tag der offenen Gartentür im Landkreis Roth.

Feiern, staunen und genießen

Veranstaltungen im Landkreis Roth



Juli & August

Sport, Musik und Theater –
Höhepunkte für Daheimgebliebene und Gäste



Mit dem weltweit bekannten DATEV Challenge Roth Triathlon startet der Juli sportlich. Weiter sorgt ein überaus abwechslungsreiches Veranstaltungs mosaik mit Familien- und Dorrfesten und das Volksfest in Greding für Abwechslung. Das Open-Air Konzert „Lieder am See“ lässt tausende von Besuchern auf das Konzertgelände direkt am Strand des Großen Brombachsee in Spalt-Enderndorf am See strömen. In Roth begeistern die Schlosshofspiele, in Hilpoltstein die Burgspiele und in Spalt die Sommernachts spiele alle Theaterfreunde. Historische Gewänder sind beim Festzug des Heidecker Heimatfestes zu bewundern. Der August hat eine Großveranstaltung nach der anderen zu bieten: das Burgfest Hilpoltstein, Klassik-Open-Air in Rednitzhembach, die Kirchweihen in Allersberg, Georgensgmünd, Rohr, Roth, Schwand, Leerstetten, die Summer End Party in Hilpoltstein, das Gredinger Altstadtfest, die Schwanstetterer Sommernacht sowie die „Magischen Momente“ in Spalt-Enderndorf am See und das Historische Hopfenzupferfest „Saumarkt“ in Spalt.



Ausführliche Beschreibung und Termine finden Sie unter www.landratsamt-roth.de/veranstaltungen

September & Oktober

Tradition, Handwerk, Kunst und Kultur in historischen Kulissen



Bunt geht es im September weiter mit dem Gredinger Trachtenmarkt, den Michaelimärkten in Hilpoltstein und Thalmässing, dem Weinfest in Rednitzhembach, dem HIPlive Musikfestival und dem Drachenfest in Hilpoltstein, dem Rother Altstadtfest und AbendROTH, dem Keltenfest im Geschichtsdorf Landersdorf, dem Kürbismarkt in Büchenbach und Kartoffelmarkt in Röttenbach. Zahlreiche Kirchweihen und viel Kultur mit Konzerten, Kabarett und Theaterabende. Die Kunstaussstellung des Landkreises Roth auf Burg Abenberg und die weiteren Kunstaussstellungen in Rathäusern und Galerien der Region bilden für Kunstliebhaber ein vielfältiges Programm.

November & Dezember

Kreatives, Sportliches, Adventszauber und erste Wintermagie



Der Jahresendspurt beginnt bunt und vielfältig: Im November laden die BüKA-Büchenbacher Kunstaussstellung, der Spalter „Freiheit“ Hügelland Trailrun, der Martinmarkt in Thalmässing und erste Faschingssitzungen zu kreativen und sportlichen Erlebnissen ein. Mit dem Kammersteiner Waldmarkt öffnet der erste Weihnachtsmarkt im Landkreis Roth und lässt Weihnachtsstimmung aufkommen. Im Dezember setzt sich die festliche Stimmung fort: Stimmungsvolle Advents- und Weihnachtsmärkte in den Städten, Märkten und Gemeinden des Landkreises Roth, feierliche Advents- und Weihnachtskonzerte lassen das umfangreiche Veranstaltungsjahr langsam ausklingen.

Schwimmen - Radfahren - Laufen

Der Landkreis Roth hat unter Triathleten weltweit einen klingenden Namen. Aber nicht nur bei den publikumsträchtigen Wettkämpfen, allen voran der ikonische Challenge Roth Langdistanztriathlon, bietet der Triathlon-Landkreis beste Voraussetzung für Ausdauersportler.

Der Langdistanz-Triathlon „Challenge Roth“ lockt jedes Jahr tausende Sportlerinnen und Sportler und hunderttausende Zuschauer in den Landkreis Roth. Die Stadt Roth begrüßt jeweils am Freitagabend des Triathlon-Wochenendes traditionell alle Gäste und Teilnehmenden auf der „Willkommensparty“ am Rother Marktplatz.



Eintauchen und losschwimmen in den Seen und Schwimmbädern (siehe ab Seite 64), mit dem Rennrad auf gut vernetzten Radwegen Kilometer abspulen und auf abwechslungsreichen Laufstrecken an der Form feilen – das Programm für ein ausgedehntes Trainingslager schreibt sich fast von selbst.

Beim traditionsreichen Rothsee Triathlon ist der Rothsee Schauplatz der Schwimmdisziplin



Auch für das Gravelbike bieten sich attraktive Strecken mit oder ohne Höhenmeter



Mehr Sport



Auch jenseits des Triathlons hat der Landkreis Roth für Sportbegeisterte viel zu bieten. Fußball, Tennis, Tischtennis, Leichtathletik, in vielen engagierten Sportvereinen kommen die Freunde klassischer Sportarten auf ihre Kosten. Aber auch außergewöhnlichere Aktivitäten wie Bogenschießen, Dart oder Fallschirmspringen finden im Landkreis Roth ihre Heimat. Und auch Golfer finden hier eine ideale Spielwiese für ihre Freizeitgestaltung, von der 27-Loch-Golf-Anlage bis zum fantasievollen Minigolf-Platz.

Golfplätze

ROHR • GolfRange Nürnberg

9-Loch-Golfanlage mit Blick auf die alte Reichsstadt Nürnberg. Hochwertiger & topgepflegter 9-Loch-Platz, Driving Range mit über 70 teilweise überdachten Abschlägen. Großes Pitching sowie zwei Putting-Grüns, professioneller Golfunterricht, Golfshop von Golfmeier, ganzjährig geöffnete Gastronomie.



Nemsdorf • Am Golfplatz 1 • 91189 Rohr • nuernberg@golfrange.de • www.golfrange.de

ABENBERG • Golfclub Abenberg e.V.

Nordöstlich von Abenberg, direkt vor den Füßen der malerischen Burg im Kaltenbachtal, liegt eine 27-Loch-Golf-Anlage mit Clubhaus und Gästehaus, Driving-Range, Putting-Greens und einem 6-Loch-Akademieplatz.



Am Golfplatz 19 • 91183 Abenberg • info@golfclub-abenberg.de • www.golfclubabenberg.de

SWIN GOLF - Country Life Pflugsmühle

Swin Golf ist eine stark vereinfachte Form des klassischen Golfs und bietet Spaß, Unterhaltung und sportliche Tätigkeit für Jedermann. Nach einer kurzen Einführung und Übungsschlägen auf der Driving-Range können Sie sofort auf der 18-Loch-Anlage spielen.



Pflugsmühle 1a • 91183 Abenberg • info@pflugsmuehle.com • www.pflugsmuehle.com

TIPP



Für alle die lieber im Kleinformat mit Schläger und Ball unterwegs sind, gibt es im Bereich Kinder und Familie auf Seite 42 und im Internet unter www.landratsamt-roth.de/freizeit auch Infos zu den Minigolfplätzen im Landkreis.



Mehr Sport



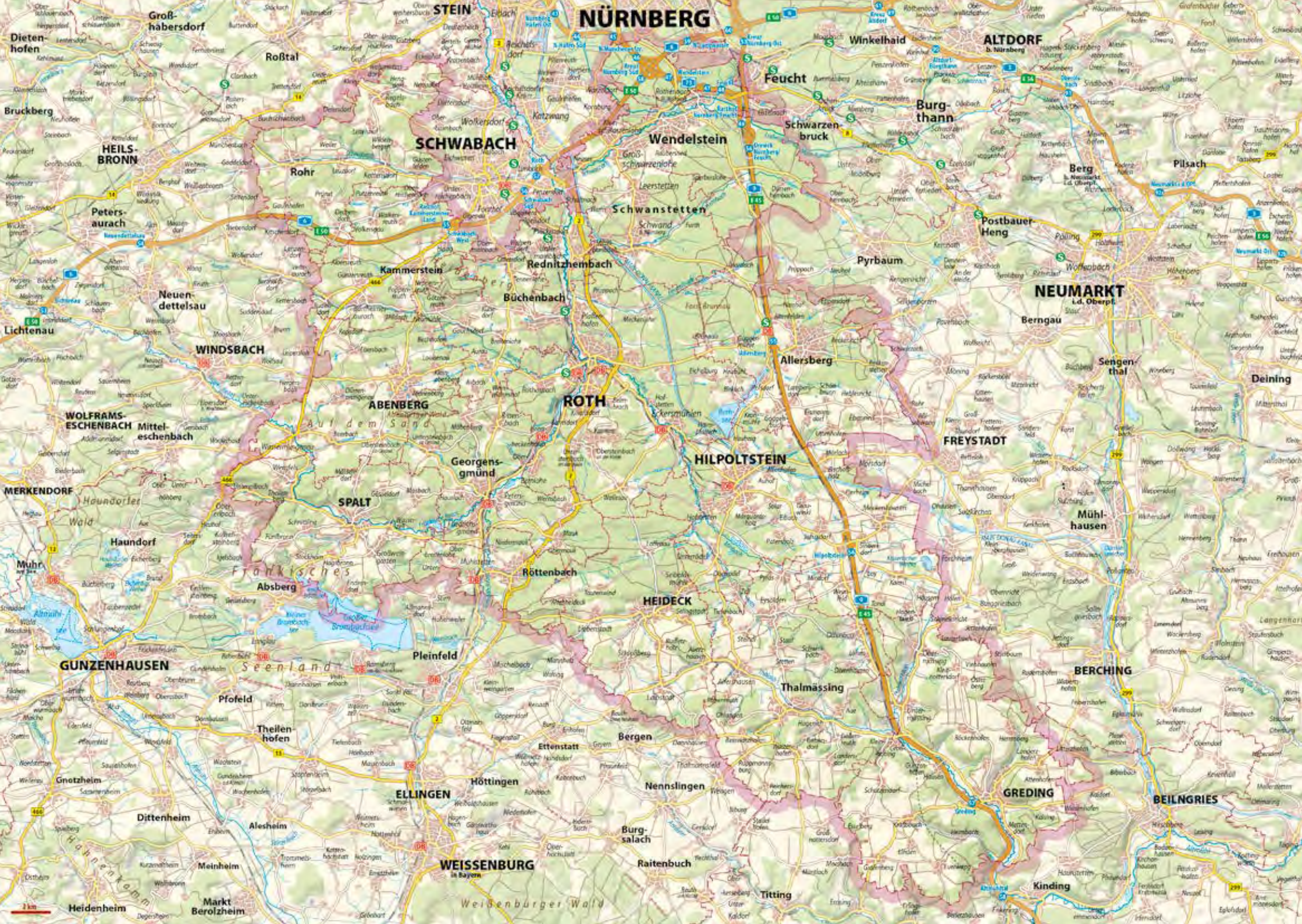
Skaten verbindet Bewegung, Mut und pure Freude. Ob erste vorsichtige Versuche oder flinke Runden über den Platz – hier erlebt man Spaß, Leichtigkeit und das schöne Gefühl, gemeinsam in Bewegung zu sein. Jeder ist willkommen eine Runde zu drehen und sich selbst an den verschiedenen Pipes und Ramps auszuprobieren. Oder einfach nur zum Staunen vorbeischaun was die Künstler der Lüfte an Stunts zeigen.

Skater-Anlagen und Pumptracks finden sich an vielen Orten im ganzen Landkreis. Weitere Infos zu den Anlagen unter www.landratsamt-roth.de/freizeit oder auf den Homepages der Städte und Gemeinden.

Skaten & Biken

- **Abenberg:** Skater-Anlage mit verschiedenen Pipes und Rails (Ziegelweiher 23, 91183 Abenberg)
- **Büchenbach:** Skateranlage mit Calisthenics Park (Dr.-Rudolf-Faulhaber-Straße, 91186 Büchenbach)
- **Georgensmünd:** Skater-Anlage und Pumptrack für BMX und Mountainbike, am Planetenweg (Obere Lerch / Am Sandwerk 1, 91166 Georgensmünd)
- **Greding:** Am Hallenbad 3, 91171 Greding
- **Heideck:** Selingstädter Str., 91180 Heideck
- **Hilpoltstein:** bei Sportanlage, Badstraße, 91161 Hilpoltstein
- **Rednitzhembach:** Nähe Sportplatz, über Mittelhembacher Weg erreichbar
- **Roth:** Skateanlage im Rothgrund, Allersberger Str. 90, 91154 Roth
- **Roth:** Mobile Pumptrack-Anlage im Stadtgarten, Lohgartenweg 16, 91154 Roth
- **Schwanstetten:** Dirt-Bike-Bahn Schwand: Verlängerung der Flurstraße Richtung Mittelhembach
- **Thalmässing:** Jugendtreff am Stauer Weg
- **Wendelstein:** In d. Gibitzen 30, 90530 Wendelstein





NÜRNBERG

SCHWABACH

ROTH

NEUMARKT i. d. Oberpf.

GUNZENHAUSEN

WEISSENBURG in Bayern

BERCHING

GREADING

BEILNGRIES

1 km

Weissenburger Wald

Frankisches
Seenland

Hauberg
Kamm

Anlaufstellen



 **Allersberg**
Markt Allersberg -
Kultur und Tourismusbüro
Marktplatz 1 • 90584 Allersberg
Telefon 09176 509-39 oder 509-0
tourismus@allersberg.de
www.allersberg.de

 **Georgensmünd**
Gemeindeverwaltung/
Rathaus Georgensmünd
Kultur, Tourismus &
Öffentlichkeitsarbeit
Im „Meiersbeck“
Marktplatz 6 • 91166 Georgensmünd
Telefon 09172 703-70
info@georgensmuend.de
www.georgensmuend.de

 **Büchereistadt & Haus des Gastes**
Am Schlöslein 1a
91166 Georgensmünd
Telefon 09172 703-77
buechereistadt@georgensmuend.de
www.buechereistadt-georgensmuend.de

 **Greding**
Tourist-Information Greding
Marktplatz 8 • 91171 Greding
Telefon 08463 904-20
tourist-info@greding.de
www.greding.de

 **Heideck**
Rathaus Heideck
Marktplatz 24 • 91180 Heideck
Telefon 09177 4940-0
info@heideck.de
www.heideck.de

 **Hilpoltstein**
Tourist Information in der
Residenz Hilpoltstein
Stadt Hilpoltstein
Kultur und Tourismus
Kirchenstr. 1 • 91161 Hilpoltstein
Telefon 09174 978-505
tourismus@hilpoltstein.de
www.hilpoltstein.de

 **LBV-Umweltstation Rothsee**
Am Rothsee 10 • 91161 Hilpoltstein
Telefon 09174 9773773
umweltstation-rothsee@lbv.de
www.rothsee.lbv.de
Die Umweltstation ist für Gruppen
jederzeit nach Absprache geöffnet.

 **Roth**
Tourist-Information
Hauptstraße 1
(ab 28.09.26: Kirchplatz 8) • 91154 Roth
Telefon 09171 848-513
tourismus@stadt-roth.de
www.stadt-roth.de

 **Schwanstetten**
Kulturamt Markt Schwanstetten
Rathausplatz 1 • 90596 Schwanstetten
Telefon 09170 28925
kulturamt@schwanstetten.de
www.schwanstetten.de

 **Spalt**
Erlebniswelt HopfenBierGut &
Tourist-Information
Gabrieliplatz 1 • 91174 Spalt
Telefon 09175 7965-50
info@HopfenBierGut.de
www.spalt.de

 **Thalmässing**
Markt Thalmässing
Bürgerzentrum Alte Schule
Schulgasse 14
91177 Thalmässing
Telefon 09173 909-60

 **Wendelstein**
Neues Rathaus - Markt Wendelstein
Schwabacher Straße 8
90530 Wendelstein
Telefon 09129 401-0
info@wendelstein.de
www.wendelstein.de

 **Tourismusverband**
Fränkisches Seenland
Postfach 1365 • 91703 Gunzenhausen
Telefon 09831 500120
info@fraenkisches-seenland.de
www.fraenkisches-Seenland.de

 **Tourismusverband**
Naturpark Altmühltal
Notre Dame 1 • 85072 Eichstätt
Telefon 08421 9876-0
info@naturpark-altmuehltal.de
www.naturpark-altmuehltal.de

 **Landratsamt Roth**
Kultur und Tourismus
Weinbergweg 1 • 91154 Roth
Telefon 09171 81-1329
tourismus@landratsamt-roth.de
www.urlaub-roth.de



Mit dem PKW ist der Landkreis Roth über die **Autobahnen A6 Nürnberg-Heilbronn** und **A9 Nürnberg-München** gut erreichbar. Mit der Bahn gelangen Sie über die Regionalexpress- und Regionalbahnstrecken Nürnberg - Treuchtlingen und Nürnberg - Kinding, die Regionalbahn nach Hiltpoltstein sowie mit der **S2** nach Roth und der **S5** nach Allersberg in den Landkreis Roth.

Informationsstellen des Landkreises Roth

Landratsamt Roth Kultur und Tourismus

Weinbergweg 1
91154 Roth
Telefon 09171 81-1329
tourismus@landratsamt-roth.de
www.urlaub-roth.de

Haus des Gastes

Maria-Dorothea-Straße 8
91161 Hiltpoltstein
Telefon 09174 97657-0
info.hiltpoltstein@
landratsamt-roth.de
www.urlaub-roth.de